

НЕ ПРИВОДИТЕ ТОРМОЗНОЙ МЕХАНИЗМ В ДЕЙСТВИЕ КОГДА ТОРМОЗНЫЕ НАКЛАДКИ СНЯТЫ

Мы хотели бы обратить ваше внимание, что не следует приводить в действие тормозные механизмы PAN™ и MAXX™ в то время, когда тормозные накладки удалены (например случайное нажати на тормоз во время процедуры замены накладок).



ВНИМАНИЕ!

Задействование основного или стояночного тормоза подвергает сотрудника сервисной станции риску получить повреждения.

Другими последствиям задействования тормозного механизма без тормозных накладок могут стать повреждение механических частей и/или тормозного цилиндра, что в свою очередь приводит к снижению силы торможения.

В связи с этим во время работы с тормозным механизмом, мы рекомендуем прикрепить на рулевое колесо хорошо заметное предупреждение.

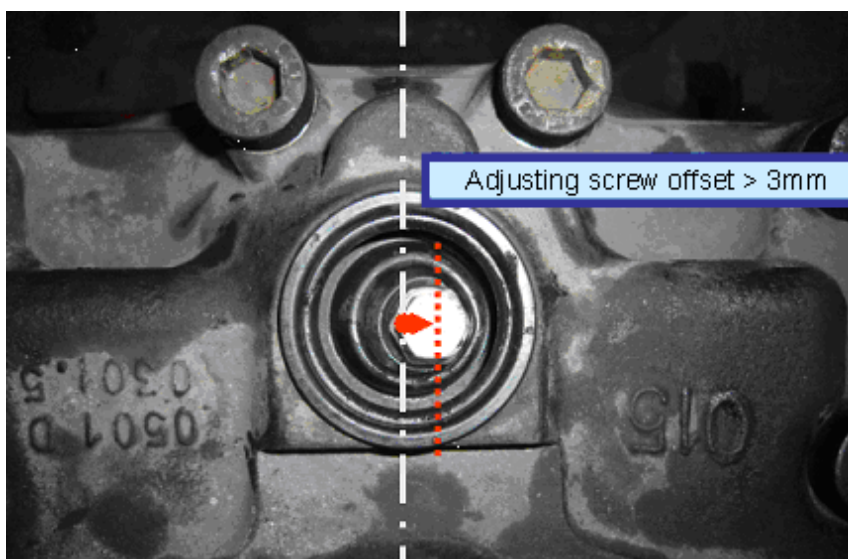


Дисковый тормоз MAXX™22T

В случае непреднамеренного задействования тормозного механизма без тормозных накладок, мы рекомендуем после окончательной сборки тормозного механизма, проверить его несколько раз.

Замените тормозной механизм и/или тормозной цилиндр, если вы заметили хотя бы один из нижеприведенных признаков:

- Скрип
- Потеря тормозного усилия / различия в тормозном усилии, измеренном на стенде, более 30%
- Тормозной диск недостаточно освобожден – зазор слишком мал (< 0.4 мм)
- Смещение регулировочной гайки ($e > 3$ mm), как показано на картинке.



Информацию о продуктах WABCO можно найти в каталоге [INFORM](#) на сайте inform.wabco-auto.com, введя номер продукта в поле поиска на странице сайта.

Для получения дополнительной информации свяжитесь со своим региональным [представителем WABCO](#) (www.wabco-auto.com/findwabco)