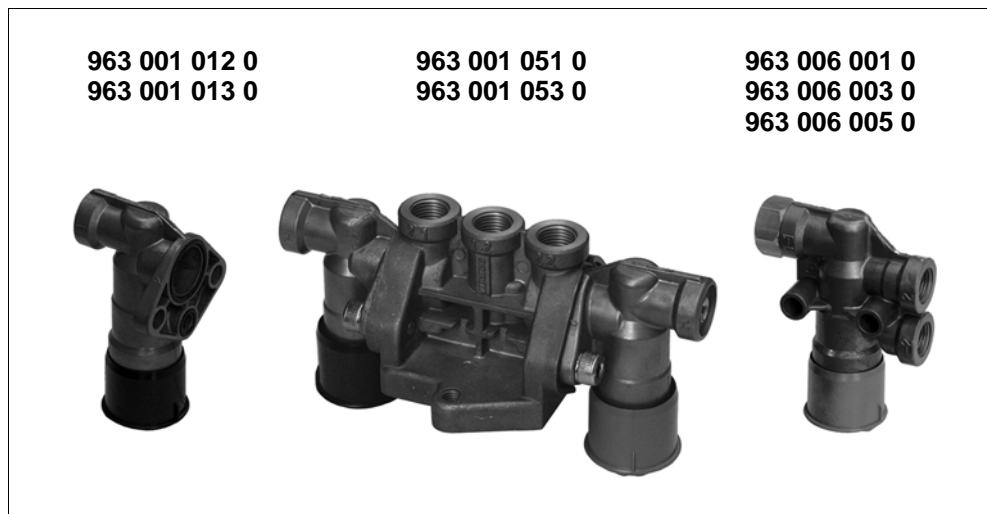


Anhänger-Löseventil 963 001 / 963 006



Applikation

Für Anhänger

Zweck

Lösen der Bremsanlage zum Bewegen des Sattelanhängers im abgekuppelten Zustand.

Wartung

Eine besondere Wartung, die über die gesetzlich vorgeschriebenen Untersuchungen hinausgeht, ist nicht erforderlich.

Einbauempfehlung

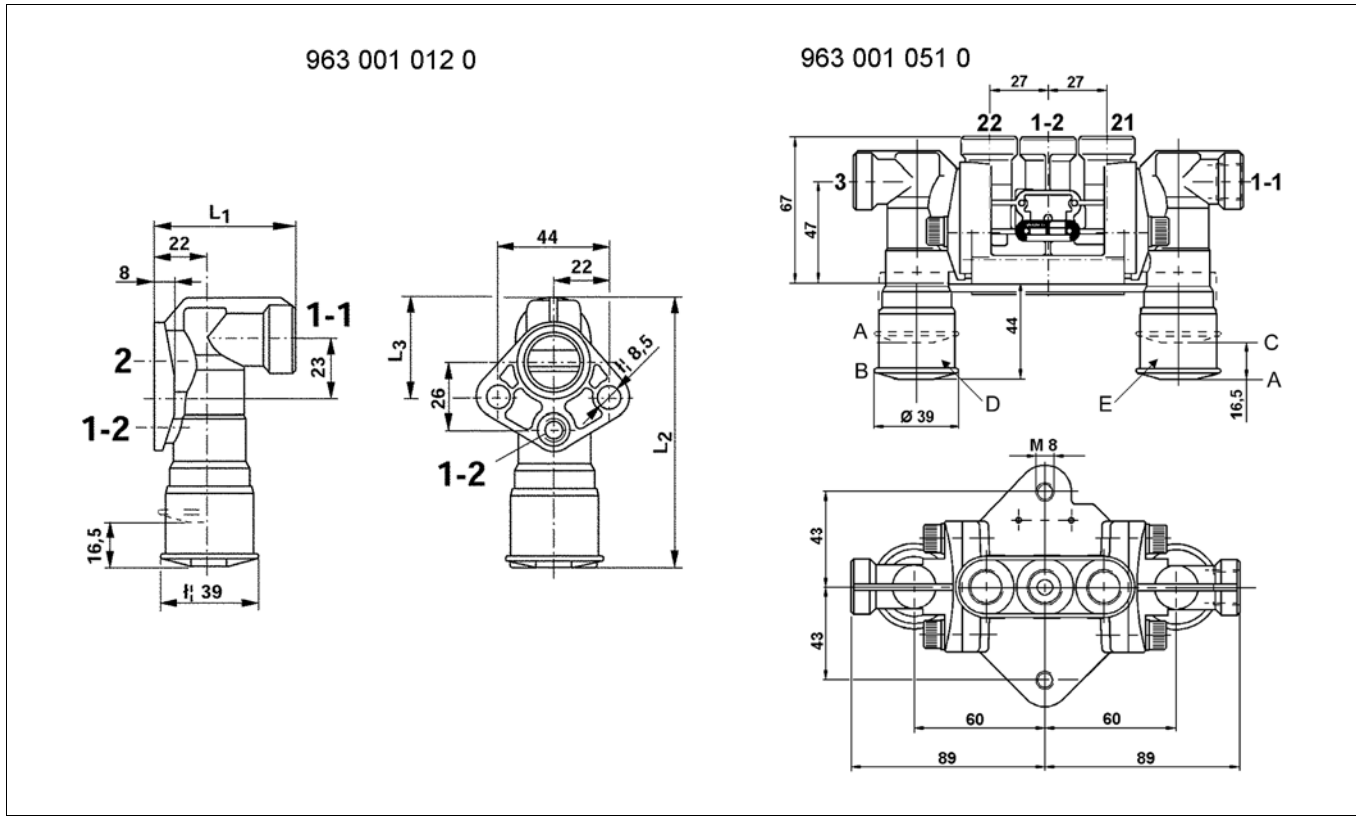
- Montieren Sie die Anhänger-Löseventile 963 006 001 0, 963 006 003 0, 963 006 005 0 sowie die Doppellöseventile 963 001 051 0 und 963 001 053 0 gut zugänglich im vorderen Bereich des Anhängers an.

! Flanschen Sie die Anhänger-Löseventile 963 001 012 0 und 963 001 013 0 direkt am Anhänger-Bremsventil an.

- Bauen Sie das Anhänger-Löseventil senkrecht ein, so dass der Betätigungsknopf nach unten zeigt.
Zulässige Einbaulage: $\pm 90^\circ$
- Befestigen Sie das Anhänger-Löseventil mit zwei Schrauben M8.

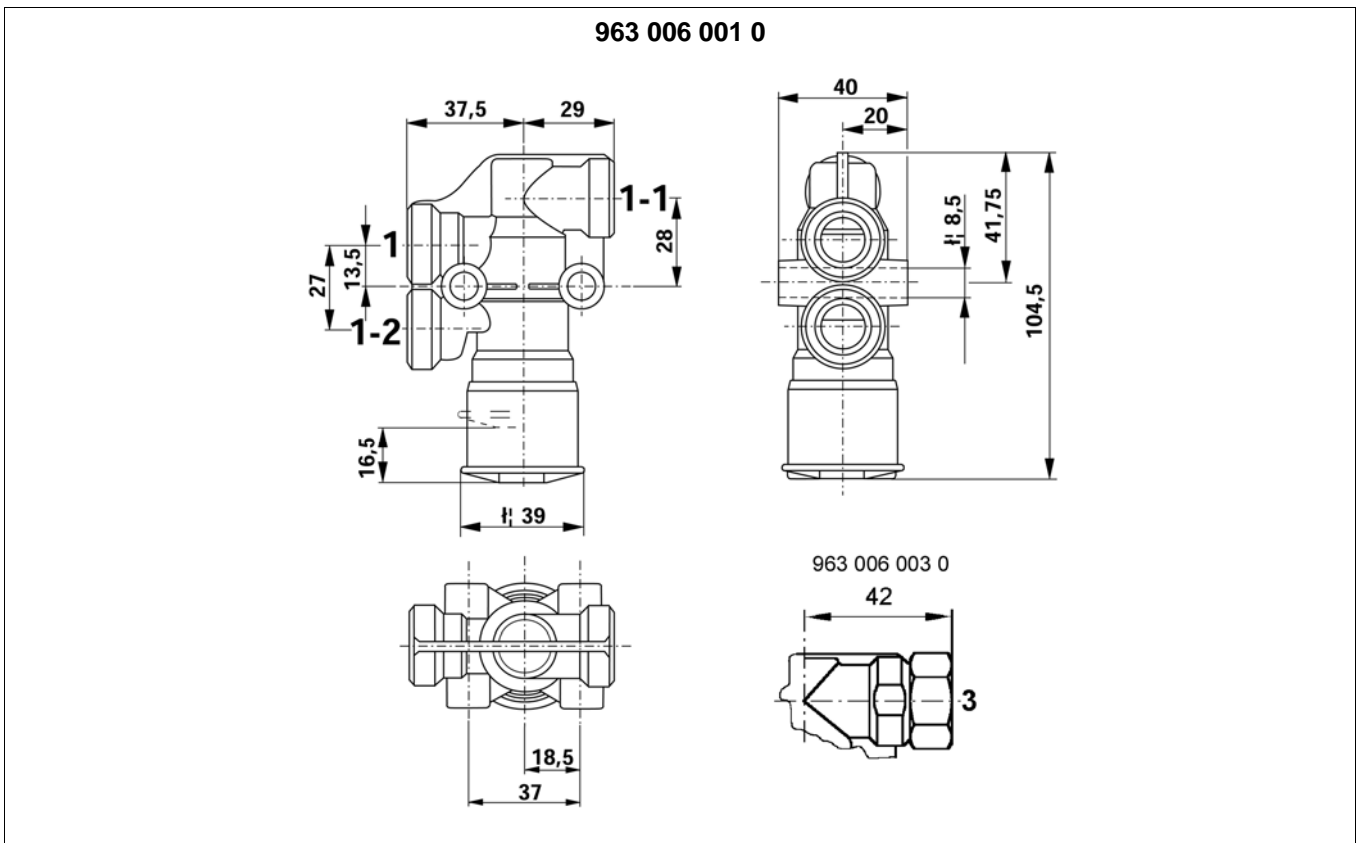
Anhänger-Löseventil 963 001 / 963 006

Einbaumaße



Anschlüsse		Anschlussgewinde		Legende	
1-1	Energiezufluss	1-2	Energiezufluss (Vorratsbehälter)	M 16x1,5 - 12 tief	A Fahrtstellung D Schwarzer Betätigungsknopf
2	Energieabfluss	3	Entlüftung		B Parkstellung E Roter Betätigungsknopf
21	Energieabfluss (Anhänger-Bremsventil)	22	Energieabfluss (Federspeicherzylinder)		C Lösestellung

Anhänger-Löseventil 963 001 / 963 006



Anschlüsse

1-1	Energiezufluss	1-2	Energiezufluss (Vorratsbehälter)	2	Energieabfluss
-----	----------------	-----	-------------------------------------	---	----------------

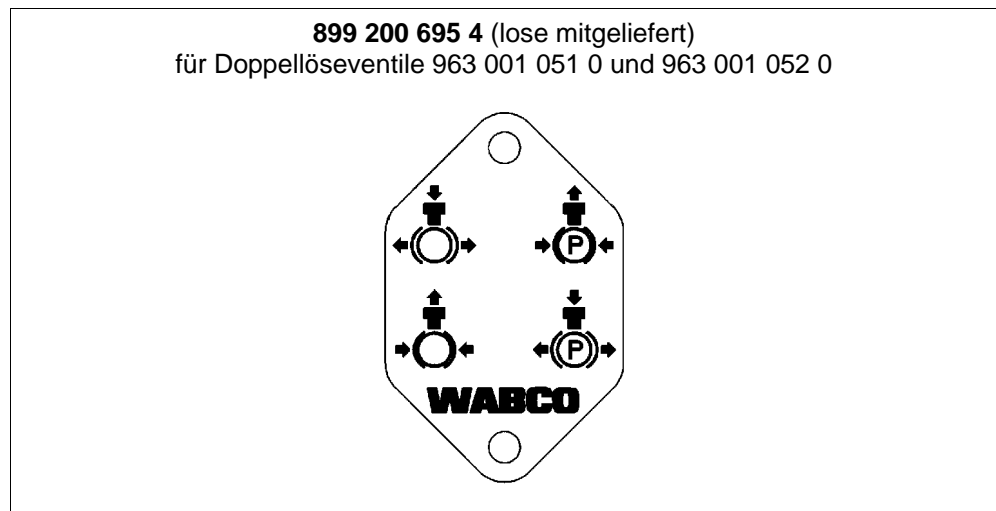
Anhänger-Löseventil 963 001 / 963 006

Technische Daten

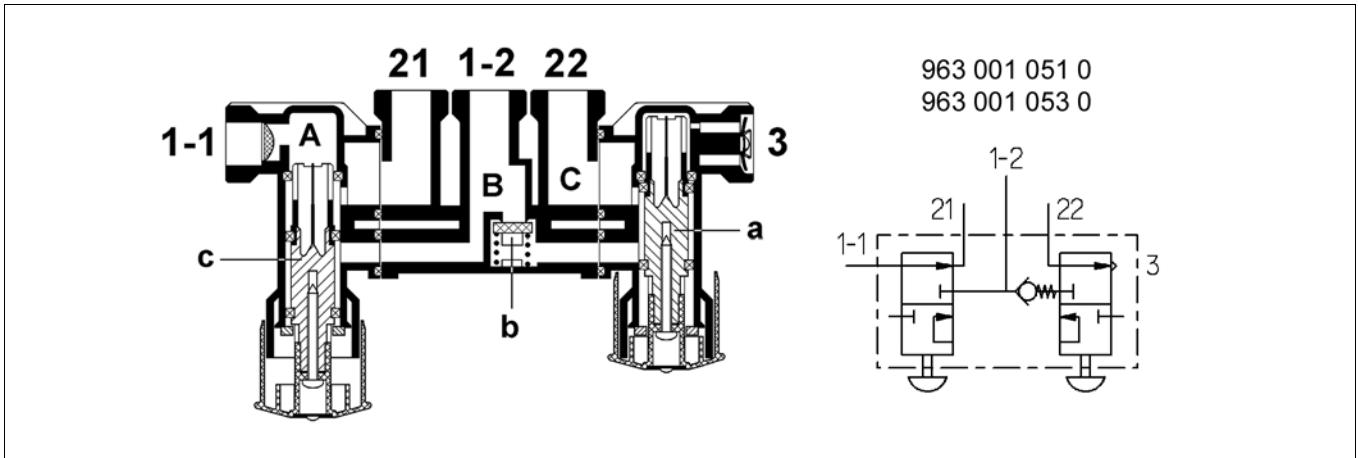
Bestellnummer	963 001 012 0	963 001 013 0	963 001 051 0 963 001 053 0	963 006 001 0	963 006 003 0	963 006 005 0
Max. Betriebsdruck	8,5 bar					
Min. Nennweite 1-1 => 2	Ø 8		–		Ø 8	
Min. Nennweite 1-2 => 2	Ø 6		–		Ø 6	
Anschlussgewinde	M 16x1,5 - 13 tief	M 22x1,5 - 13 tief	M 16x1,5 - 13 tief			
Einbaumaße L ₁	51 mm	54,5 mm	–			
Einbaumaße L ₂	104,5 mm	107 mm	–			
Einbaumaße L ₃	36,7 mm	39 mm	–			
Farbe des Betätigungsknopfes	schwarz		Zwei Knöpfe: schwarz / rot	schwarz	rot	grün
Zulässiges Medium	Luft					
Thermischer Anwendungsbereich	-40 °C bis +80 °C					
Gewicht	0,13 kg	0,21 kg	0,73 kg	0,15 kg		

- !** Das Anhänger-Löseventil 963 006 003 0 hat einen roten Betätigungsknopf, im Anschluss 1-1 ein Entlüftungsventil und ist wie das Doppellöseventil 963 001 051 0 für Tristop® Zylinder geeignet.
Das Anhänger-Löseventil 963 006 005 0 ist identisch mit 963 006 003 0 jedoch mit grünem Betätigungsknopf für Liftachsen.

Schilder mit Park- und Fahrtsymbolen



Wirkungsweise von 963 001 05.



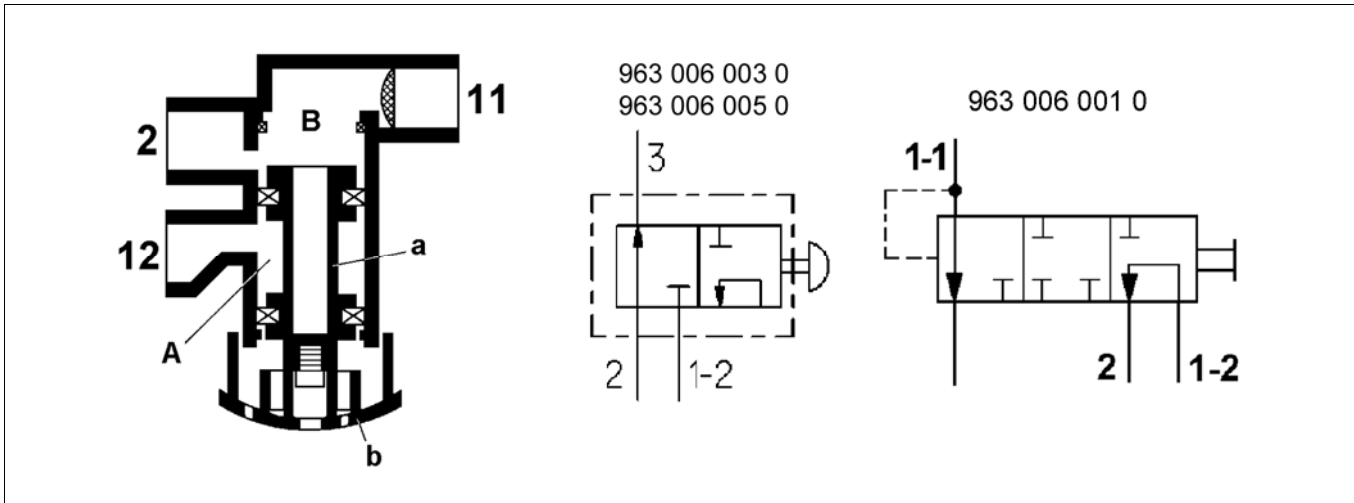
Beim Ankuppeln des Anhängerfahrzeugs an den Motorwagen ist darauf zu achten, ob sich der Kolben (a) noch in der Parkstellung befindet, wenn ja, so muss er von Hand in die Fahrtstellung gedrückt werden.

Beim Verbinden der Kupplungsköpfe strömt Druckluft über den Anschluss 1-1 in den Raum A. Sollte sich der Kolben (c) noch in der Lösestellung befinden, so wird er vom Vorratsdruck in die Fahrtstellung herausgeschoben. Die Vorratsluft gelangt dann über den Anschluss 21 zum Anhänger-Bremsventil und weiter zum Vorratsbehälter des Anhängerfahrzeugs. Vom Vorratsbehälter strömt Druckluft über den Anschluss 1-2 in den Raum B, öffnet das Rückschlagventil (b), gelangt über Raum C und Anschluss 22 zum nachgeschalteten Zweibege-Schnelllöseventil und belüftet die Federspeicherkammern der Tristop® Zylinder.

Im abgekuppelten Zustand ist der Anschluss 1-1 und somit der Raum A entlüftet. Zum Lösen der Betriebsbremsanlage wird der Kolben (c) von Hand über den Betätigungsknopf bis zum Anschlag hineingeschoben. Der Durchgang von Anschluss 1-1 zum Anschluss 21 wird dadurch versperrt und eine Verbindung zwischen Raum A und Anschluss 1-2 hergestellt. Der am Anschluss 1-2 anstehende Vorratsbehälterdruck des Sattelanhängers strömt über Anschluss 21 zum Anhänger-Bremsventil und bewirkt dessen Umsteuern in die Fahrtstellung, wodurch die Bremszylinder entlüftet werden.

Bei Betätigung der Feststellbremsanlage wird der Kolben (a) herausgezogen. Die im Raum C und somit am Anschluss 22 anstehende Druckluft entweicht über die Entlüftung 3 ins Freie. Das nachgeschaltete Schnellentlüftungsventil steuert um und die Federspeicherkammern der Tristop® Zylinder werden entlüftet.

Wirkungsweise von 963 006



Die Vorratsluft strömt über den Anschluss 11 in den Raum B. Sollte sich der Kolben (a) noch in der Lösestellung befinden, so wird er vom Vorratsdruck in die Fahrtstellung herausgeschoben. Die Vorratsluft gelangt dann über den Anschluss 2 zum Anhänger-Bremsventil und weiter zum Vorratsbehälter des Sattelanhängers.

Im abgekuppelten Zustand ist der Anschluss 11 und somit der Raum B entlüftet. Zum Lösen der Bremsanlage wird der Kolben (a) von Hand über den Betätigungsknopf (b) bis zum Anschlag hineingeschoben. Der Durchgang von Anschluss 11 zum Anschluss 2 wird dadurch versperrt und eine Verbindung zwischen Raum A und Anschluss 2 hergestellt.

Der am Anschluss 12 anstehende Vorratsbehälterdruck des Sattelanhängers strömt über Anschluss 2 zum Anhänger-Bremsventil und bewirkt dessen Umsteuern in die Fahrtstellung, wodurch die Bremszylinder entlüftet werden.

! Wirkungsweise der Anhänger-Löseventile 963 001 012 0 und 963 001 013 0 (werden direkt am Anhänger-Bremsventil angeflanscht) siehe 963 006.