

# GENERELL REPARASJONS- OG TESTINFORMASJON

SIKKER REPARASJON OG TESTING AV WABCO-UTSTYR



**WABCO**



# GENERELLE REPARASJONS- OG KONTROLLHENVISNINGER

## SIKKER REPARASJON OG TESTING AV WABCO- UTSTYR

### Utgave 2

Dette skrevet oppdateres ikke.  
Den nyeste versjonen kan finnes i INFORM på  
<http://www.wabco.info/8152601093>



© 2009/2015 WABCO Europe BVBA – Med enerett.

**WABCO**

Med forbehold om endringer.  
Versjon 1/05.2009(no)  
815 260 109 3

## Symbolbruk

### ADVARSEL



Mulig faresituasjon som kan føre til alvorlige personskader eller død hvis den ikke unngås.

### FORSIKTIG



Mulig faresituasjon som kan føre til lette eller middels alvorlige personskader.

— Anvisning/informasjon om riktig rengjøring, reparasjon eller kontroll av WABCO-enheter

## 1 Sikkerhetsinformasjon

Reparasjon av et kjøretøy må kun utføres av kvalifisert fagpersonell på et autorisert verksted.

Følg rettledningene og anvisningene til produsenten.

Overhold de ulykkesforebyggende forskriftene og de nasjonale forskriftene.

Bruk om nødvendig verneutstyr (vernebriller, pustebeskyttelse, hørselsvern etc.).

## 2 Demontering fra kjøretøyet

### ADVARSEL



Før demontering av en enhet fra kjøretøyet må den sikres mot å trille bort. Fest en synlig advarsel på rattet som informerer om at reparasjonsarbeid utføres på kjøretøyet.

### FORSIKTIG



Demonter enheten først når den er avkjølt og trykløs.

— Merk monteringsstedet for utstyret (rørledninger med monteringssted). Merk kabeltilkoblingene.

— Utfør reparasjonsarbeid, rengjøring og testing kun på et rent og ryddig sted.

## 3 Før demonteringen

— La eventuell væske renne ut av enheten og avfallsbehandle den fagmessig.

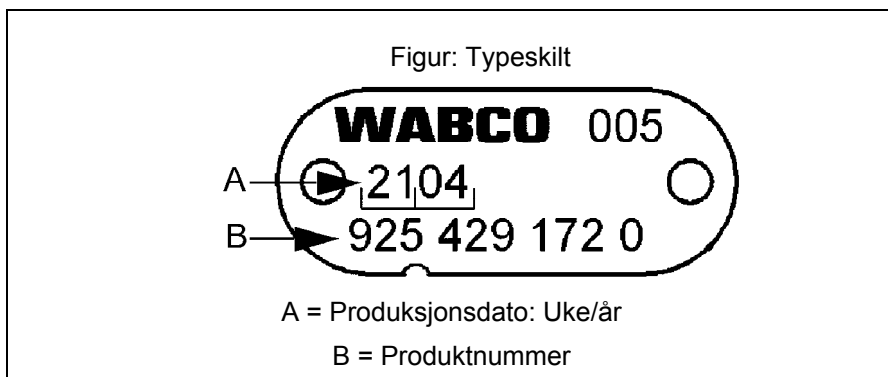
### Identifikasjon av enheten

— Finn produktnummeret på enheten med hjelp av typeskiltet (se figur).

— Vær oppmerksom på produksjonsdatoen på enheten som skal repareres (se figur).

Kontroller at du bruker riktig reparasjonssett til enheten:

- Kontroller at produksjonsdato og produktnummer på enheten (se figur) stemmer med dataene på bruksanvisningen til reparasjonssettet.



- Kontroller at enheten er komplett ved å kontrollere mot tilbudstegningen som du finner på [www.wabco-auto.com](http://www.wabco-auto.com) ved å skrive inn produktnummeret i produktkatalogen INFORM.
- For å reparere enheten må du lese det tilhørende reservedelsbladet som du finner på [www.wabco-auto.com](http://www.wabco-auto.com) ved å skrive inn produktnummeret i produktkatalogen INFORM.

## 4 Demontering

### FORSIKTIG



Bruk kun egnet verktøy og utstyr til reparasjonsarbeidene. Spenn aldri enheten direkte fast i skruestikken.

- Demonter ikke flere enheter samtidig for å hindre forveksling av deler.

### FORSIKTIG



Kontroller før hver demontering om enheten er under fjærforspenning (se bruksanvisningen til reparasjonssettet eller reservedelsbladet).

- Plasser de demonterte delene på arbeidsbenken som angitt i detaljtegningen. Fotografer eventuelt enheten.

## 5 Rengjøring

### FORSIKTIG



Ikke rengjør den komplette enheten eller elektriske/elektroniske komponenter og enheter. Bruk ikke drivstoff som rengjøringsmiddel. Drivstoff er brannfarlig og helseskadelig.

- Bruk av standard verkstedrengjøringsmidler er generelt tillatt bare for komponenter i pneumatiske produkter.
- Skift ut alle plast- og gummidelene med nye i reparasjonssettet. Dersom dette ikke er mulig eller ønskelig, må du rengjøre disse delene med vannholdige rengjøringsmidler på såpebasis.
- Rengjør metalldele med kaldrengjøringsmiddel med påfølgende behandling med vannholdige rengjøringsmidler på såpebasis.

- Rengjør eventuelle husdeler i et ultralydbad.
- Fjern forurensninger fra puste- og ventilasjonshull.
- Avfett gamle deler og avfallsbehandle dem på en miljøvennlig måte.

## 6 Diagnose

- Skift ut skadde deler (se reservedelsbladet). Skader omfatter bl.a. korrosjon, overflateslitasje, skadde gjenger.
- Kontroller fordypninger på overflatene på enheten ved å føre en negl over overflater (negltest). Dersom det foreligger en merkbar fordypning, må du skifte ut enheten.

## 7 Montering

### FORSIKTIG



Start først med reparasjonsarbeidet når du har lest og forstått all nødvendig informasjon for å utføre reparasjonen.  
Sikre enheten som skal repareres, mot å falle.

- Bruk bare reservedeler som er godkjent av WABCO eller kjøretøyprodusenten.
- Merk etter hverandre på detaljtegningen (bruksanvisningene til reparasjonssettet) deler som du har skiftet ut.
- Monter alltid alle delene i reparasjonssettet på enheten.
- Sørg for at du ikke blander gamle og nye deler under reparasjonen.
- Følg smørefettanvisningene i reparasjonssettet. Smør ikke gummimembraner.
- Utfør monteringen i motsatt rekkefølge av demonteringen.
- Overhold de angitte strammementene i henhold til anvisningene i reparasjonssettet.

## 8 Kontroll

- For å kontrollere enheten må du lese den tilhørende reservedelsbladet som du finner på [www.wabco-auto.com](http://www.wabco-auto.com) ved å skrive inn produktnummeret i produktkatalogen INFORM.
- Still inn universalenheter i samsvar med opplysningene til kjøretøyprodusenten.

### ADVARSEL



Kontroller alle reparerte enheter i en testbenk eller en egnet innretning for funksjonalitet og tetthet før du monterer den i kjøretøyet igjen.

#### Kontroller tetthet

- Kontroller tetthet ved å smøre inn enheten med såpeskum.
- Sørg for at det ikke trenger såpeskum inn i enheten når såpeskummet fjernes. Vann som trenger inn, kan føre til korrosjon.

- Ved blemmedannelse er enheten utett, og reparasjonen ga ikke ønsket resultat.
- Gjenta reparasjonen.
- Merk kontrollerte enheter for å skille dem fra de testede enhetene.

**FORSIKTIG**

Løsne låseskruer, slanger og komponenter kun når de respektive ledningene i testbenken er ventilert.

## 9 Montering i kjøretøyet

- Gjenopprett korrosjonsbeskyttelsen ved behov.

**ADVARSEL**

Kontroller funksjonene på den av den komplette enheten etter hver utskifting eller reparasjon. Utfør en prøvekjøring etter hver montering av en enhet i kjøretøyet.

- Dokumenter kontrollen f.eks. i en kontrollbok.



**WABCO**  
a **WORLD** of  
**DIFFERENCE**

**WABCO** (NYSE: WBC) er en ledende leverandør av teknologier og styresystemer for sikkerhet og effektivitet for nyttekjøretøyer. WABCO ble etablert for nesten 150 år siden og er globalt ledende rolle i utviklingen av elektroniske, mekaniske og mekatroniske teknologier innen

bremse-, stabilitets- og automatiske drivsystemer for de ledende produsentene av lastebiler, tilhengere og busser. WABCO hadde en omsetning på USD 2,9 mrd. i 2014 og har hovedkontor i Brussel i Belgia.

[www.wabco-auto.com](http://www.wabco-auto.com)