

일반 정비 및 점검 지침

WABCO 부품의 안전한 정비 및 점검



WABCO

일반 정비 및 점검 지침

WABCO 부품의 안전한 정비 및 점검

개정판 2

본 인쇄물은 현재 개정 대상이 아닙니다.

<http://www.wabco.info/8151701093>의 INFORM에 최신 버전이 있습니다.



© 2009/2015 WABCO Europe BVBA – All Rights Reserved.

WABCO


내용을 변경할 수 있습니다.

버전1/05.2009(ko)


815 170 109 3

사용된 기호

경고 준수하지 않으면 중상을 입거나 사망에 이를 수 있는 위험 상황.



주의 준수하지 않으면 경중상을 입을 수 있는 위험 상황.



— WABCO 부품의 올바른 청소, 정비 및 점검을 위한 지침/정보

1 안전 지침

자격을 갖춘 전문 작업자가 전문 정비공장에서 차량을 정비해야 합니다.


차량 제조사의 규정 및 지침을 반드시 따르십시오.

업체의 사고 예방 규정 및 국가별 규정을 준수하십시오.


필요하면 보호 장비(보호 안경, 방독면, 귀마개 등)를 사용하십시오.

2 차량에서 해체

경고 차량에서 부품을 해체하기 전에 차량이 굴러가지 않도록 안전 조치를 취하십시오.
차량 정비 작업 중임을 알리는 안내판을 스티어링 휠에 보이게 고정시켜 두십시오.



주의 식힌 후 압력이 없는 상태에서만 부품을 떼어내십시오.



— 부품의 설치 장소를 표시하십시오(연결 부위가 있는 배관). 케이블 연결을 표시하십시오.

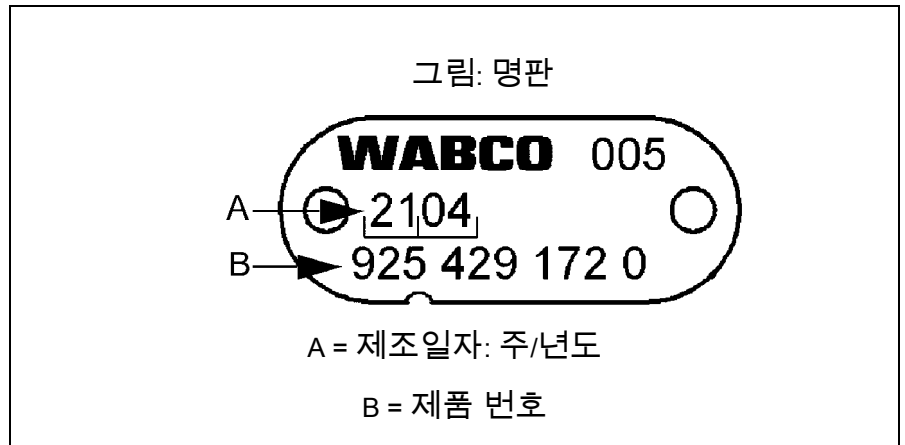
— 반드시 깨끗하고 정돈된 장소에서 정비 작업, 청소, 점검을 수행하십시오.

3 분해하기 전

- 부품에 액체가 들어 있는 경우 이를 비우고 알맞게 폐기 처리하십시오.

부품의 식별

- 부품의 제품 번호는 명판을 참조하십시오(그림 참조).
- 정비해야 하는 부품의 제조일자에 유의하십시오(그림 참조).
부품에 알맞는 정비 키트를 사용하십시오.
- 부품의 제조일자와 제품 번호(그림 참조)가 정비 키트 설명서의 정보와 일치하는지 확인하십시오.



- INFORM 제품 카탈로그에서 제품 번호를 입력해서 www.wabco-auto.com에 있는 제안 도면을 참조하여 부품이 온전한지 확인하십시오.
- 부품 정비를 위해서는 INFORM 제품 카탈로그에서 제품 번호를 입력해서 www.wabco-auto.com에 있는 해당 예비 부품 목록을 참조하십시오.

4 분해



정비 작업을 위해서는 적당한 공구와 장치만 사용하십시오. 부품을 절대로 바이스에 직접 고정하지 마십시오.

- 부품이 혼동될 수도 있으니 여러 개의 부품을 동시에 분해하지 마십시오.

주의



분해하기 전에 부품이 스프링 예압을 받고 있는지 여부를 확인하십시오(정비 키트 설명서나 예비 부품 목록 참조).

- 분해한 부품을 분해 조립도에 제시된 대로 작업대에 두십시오. 필요 시 배치 사진을 찍으십시오.

5 청소

주의



전체 장치나 전기/전자 부품 및 장치를 청소하지 마십시오. 연료를 세정제로 사용하지 마십시오. 연료는 화재 위험이 있으며 인체에 유해합니다.

- 정비소에서 통상적으로 사용하는 세정제는 일반적으로 공압 제품의 구성 부품에만 사용해야 합니다.
- 모든 고무와 플라스틱 부품을 정비 키트의 새 부품으로 교체하십시오. 이것이 불가능하거나 이를 원하지 않을 시, 이 부품을 비누 베이스의 수용성 세제로 세척하십시오.
- 비누 베이스의 수용성 세제를 이용한 후속 처리 시 솔벤트로 금속 부품을 세척하십시오.
- 필요하면 초음파조에서 하우징 부품을 세척하십시오.
- 환기구나 통풍구에서 오염을 제거하십시오.
- 폐부품에서 그리스를 제거한 후 친환경적으로 폐기하십시오.

6 진단

- 손상된 장치 부품을 교체하십시오(예비 부품 목록 참조). 손상이란 부식, 표면 마모, 나사 손상 등을 말합니다.
- 손톱으로 표면을 만져보며 장치 표면에 흠이 있는지 점검하십시오(손톱 테스트). 흠이 확인된 경우 장치를 교체해야 합니다.

7 조립

주의



정비에 필요한 모든 정보를 잘 읽고 숙지한 후에 정비를 시작하십시오.

정비해야 하는 장치가 떨어지지 않도록 잘 고정하십시오.

- WABCO나 자동차 제조사에서 허가한 예비 부품만
사용하십시오.
- 교환한 부품을 분해 조립도(정비 키트 설명서)에 차례로
표시하십시오.
- 항상 정비 키트의 부품 모두를 장치에 설치하십시오.
- 정비 시 폐부품과 새 부품을 혼동하지 않도록 유의하십시오.
- 정비 키트의 그리스 지침을 따르십시오. 고무막에는 그리스를
칠하지 마십시오.
- 분해와 반대 순서로 조립하십시오.
- 정비 키트 설명서에 나와 있는 토크를 엄수하십시오.

8 점검

- 점검을 위해서는 INFORM 제품 카탈로그에서 제품 번호를
입력해서 www.wabco-auto.com에 있는 해당 점검 지침을
참조하십시오.
- 반드시 자동차 제조사의 정보에 따라 범용 장치를
설정하십시오.

경고



차량에 다시 설치하기 전에 테스트 벤치나 그와 유사한 장치에서
수리한 각 부품의 기능과 기밀성을 점검하십시오.

기밀성 점검

- 비누 거품을 부품에서 씻어내면서 기밀성을 점검하십시오.
- 비누 거품이 부품에 들어가지 않도록 유의하십시오. 물이
들어가면 부식을 초래할 수 있습니다.
- 기포가 생기면 제품이 기밀하지 않다는 것이며 정비가 잘못된
것입니다.
- 정비를 다시 수행하십시오.
- 점검을 마친 부품은 표시를 하여 점검이 이루어지지 않은
부품과 구분해 놓으십시오.

주의



테스트 벤치의 해당 라인이 배기되고 나면 나사 플러그와 호스 그리고
장치 부품을 푸십시오.

9 자동차에 설치

- 필요하면 다시 부식 방지 처리를 하십시오.

경고



교환이나 정비 후에는 항상 전체 시스템의 기능을 점검하십시오.
차량에 장치를 설치한 다음에는 항상 시운전을 해보십시오.

- 점검 일지에 점검을 기록하십시오.



WABCO
a **WORLD** of
DIFFERENCE

WABCO(NYSE: WBC)는 상용차의 안전성과 효율성을 보장해주는 기술과 제어 시스템을 제공하는 전세계적인 선두 기업입니다. WABCO는 약 150년 전에 설립되었으며, 화물차와 트레일러, 버스의 자동 구동 시스템, 안정

시스템, 제동 시스템을 위한 전자, 기계 및 메카트로닉 기술의 개발에 있어서 선두적인 역할을 하고 있습니다. WABCO의 2014년 총매출액은 29억 달러이며 벨기에의 브뤼셀에 본사를 두고 있습니다.

www.wabco-auto.com