

**Általános javítási és  
ellenőrzési utasítások**

**A WABCO készülékek  
biztonságos javítása és ellenőrzése**



**WABCO**



# **Általános javítási és ellenőrzési utasítások A WABCO készülékek biztonságos javítása és ellenőrzése**

2. kiadás


Ez a nyomtatvány nem lesz módosítva.  
A legújabb változatok az INFORM-on találhatóak a  
[www.wabco-auto.com](http://www.wabco-auto.com) címen.


© 2009 WABCO

**WABCO**

A változtatás jogát fenntartjuk.  
1. verzió/05.2009(hu)  
815 120 109 3

## Alkalmazott szimbólumok:

**FIGYELMEZTETÉS**  Olyan lehetséges veszélyhelyzetek, amelyek figyelmen kívül hagyása súlyos, vagy halálos személyi sérüléshez vezethet.

**VIGYÁZAT!**  Olyan lehetséges veszélyhelyzetek, amelyek figyelmen kívül hagyása könnyű, vagy közepesen súlyos személyi sérüléshez vezethet.

— A WABCO készülékek tisztítására, javítására, vagy ellenőrzésére vonatkozó útmutató / információ

## 1 Biztonsági tudnivalók


A járművet csak a szakműhely megfelelő képzettségű szakembere javíthatja.


Feltétlenül teljesítse a járműgyártó előírásait és utasításait.

Tartsa be az üzemeltető baleset megelőzési előírásait és a nemzeti előírásokat.

Amennyiben szükséges, viseljen védőfelszerelést (védőszemüveg, légzőmaszk, hallásvédő, stb.).

## 2 Kiszereles a járműből

**FIGYELMEZTETÉS**  Egy készülék járműből történő kiszerelese előtt rögzíteni kell a járművet, nehogy elguruljon.  
Jól láthatóan tegyen egy figyelmeztető táblát a kormányra, hogy mások is tudják, hogy javítják a gépjárművet.

**VIGYÁZAT!**  Csak azután szerelje ki a készüléket, ha már lehűlt és nyomásmentes állapotban van.

- Jelölje meg a készülék beszerelési helyét (csővezetékek csatlakozófaj-tákkal). Jelölje meg a kábelcsatlakozókat.
- A javítást, tisztítást és ellenőrzést kizárólag tiszta, feltakarított helyen végezze el.

## 3 A kiszereles előtt

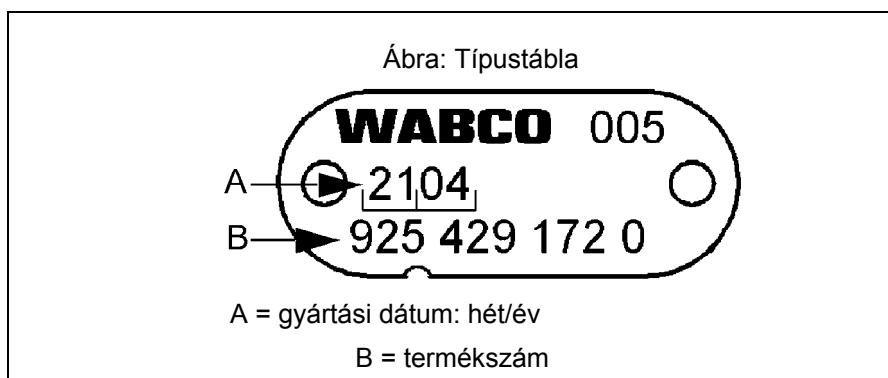
- A készülékben esetlegesen előforduló folyadékot engedje le, és hulladék-kezelését szakszerűen oldja meg.

### A készülék azonosítása

- Határozza meg a típustábla segítségével a termékszámot (lásd az ábrát).
- Vegye figyelembe a javításra váró készülék gyártási dátumát (lásd az ábrát).

Győződjön meg, hogy a megfelelő szerszámkészletet használja a készülékhez:

- Ellenőrizze, hogy a készülék termékszámát és gyártási dátumát (lásd az ábrát) megegyezik a javítókészlet kísérlapján szereplő adatokkal.



- Ellenőrizze a készülék teljességét, ehhez használja az ajánlatrajzot, ami a [www.wabco-auto.com](http://www.wabco-auto.com) oldalon a termékszám bejegyzése után a termék-katalógus INFORM részben található.
- A készülék javításához használja a hozzátartozó pótalkatrész lapot, ami a [www.wabco-auto.com](http://www.wabco-auto.com) oldalon a termékszám bejegyzése után a termék-katalógus INFORM részben található.

## 4 Kiszzerelés

### VIGYÁZAT!



A javításhoz csak a megfelelő szerszámot és a célra alkalmas készülékeket használja. Soha ne feszítse be a készüléket a csavarbakba.

- Ne szerelje szét egyszerre több készüléket, mert így elkerülhető az alkatrészek összecserélése.

### VIGYÁZAT!



Minden kiszzerelés előtt győződjön meg, hogy a készüléken nincs-e előfeszítő rugó (ehhez lásd a javítókészlet kísérlapját, vagy a pótalkatrész lapot).

- Úgy helyezze el a munkaasztalon a kiszert alkatrészeket, ahogy azt a javítási útmutatórajzon megadtuk. Ha kell fényképezze le az elrendezést.

## 5 Tisztítás

### VIGYÁZAT!



Soha ne a komplett, egész készülékeket, elektromos /elektronikus részeségeket és készülékeket tisztítsa meg. Ne használjon üzemanyagot tisztítószerként. Az üzemanyagok tűzveszélyesek, és az egészséget is rongálják.

- A szervizekben szokásos tisztítószer használata általában a pneumatikus termékekhez engedélyezett.
- Cserélje ki az összes műanyag és gumi alkatrészt a szerviz készletben található alkatrésszel. Ha ez nem lehetséges, vagy nem szeretné, akkor szappan bázisú vizes tisztítószerrel tisztítsa meg őket.
- A fém alkatrészeket hidegen tisztító szerekkel tisztítsa meg, majd folytassa a kezelést a szappanbázisú vizes tisztítószerrel.

- Adott esetben a készülékház részeit ultrahangos fürdőben is megtisztíthatja.
- Tisztítsa meg a szennyeződéstől a légző és szellőző furatokat.
- Zsírintesítse a régi alkatrészeket és gondoskodjon a szakszerű hulladékkezelésről.

### 6 Az ellenőrzés

- Cserélje ki a sérült készülék alkatrészeket (lásd a pótalkatrész lapot). Rongálódásnak számítanak többek között a korrózió, a felületkopás, a sérült menet.
- Ellenőrizze a készülék felületén a bemélyedéseket, vagyis húzza végig a körmét a felületén (körömpróba). Érezhető bemélyedés esetén a készüléket ki kell cserélni.

### 7 A szerelés

#### VIGYÁZAT!



Csak azután kezdje meg a javítást, ha minden, a javításhoz szükséges információ a rendelkezésére áll, azokat elolvasta és megértette.  
Rögzítse a javításra váró készüléket, nehogy leessen.

- Csak a WABCO, vagy a gépjármű gyártója által engedélyezett pótalkatrészeket használja.
- Egymás után jelölje meg a javítási útmutatórajzon (javítókészlet kísérlap) azokat az alkatrészeket, amelyeket már kicserélt.
- A javítókészlet összes alkatrészét szerelje be a készülékbe.
- A javítás során figyeljen oda, hogy ne cserélje össze a régi és az új alkatrészeket.
- Kövesse a javítókészlet zsírokra vonatkozó utasítását. Ne zsírozza be a gumimembránokat.
- A beszerelést a kiserelés ellenkező sorrendjében hajtsa végre.
- Tartsa be a javítókészlet kísérlapon szereplő meghúzási nyomatékokat.

### 8 Az ellenőrzés

- A készülék javításához használja a hozzátartozó ellenőrzési utasítást, ami a [www.wabco-auto.com](http://www.wabco-auto.com) oldalon a termékszám bejegyzése után a termékkatalógus INFORM részben található.
- Olyan univerzális készülékeket állítson be, amelyek megfelelnek a gépjármű gyártó adatainak.

#### FIGYELMEZTETÉS



Minden megjavított készüléket vizsgáljon be a tesztpadon, vagy egy ennek megfelelő készülékkel ellenőrizze le a működőképességet és a tömítettséget, csak ezután szerelje be a gépjárműbe a készüléket.

#### A tömítettség ellenőrzése

- Ellenőrizze le a tömítettséget, úgy hogy bekeni szappanhabbal a készüléket.

- A beszappanozásnál figyeljen oda, hogy ne kerüljön szappanhab a készülékbe. A víz behatolása korrózióhoz vezet.
- Ha buborék képződik, akkor a készülék tömítetlen, és a javítás nem sikerült.
- Végezze el újból a javítást.
- Jelölje meg a leellenőrzött készüléket, hogy meg tudja különböztetni a még ellenőrzés előtt álló készülékektől.

### **VIGYÁZAT!**



Csak akkor lazítsa meg a zárócsavarokat, tömlőket és készülék alkatrészeket, ha a testállás megfelelő vezetékait légtelenítette.

## 9 Beszerelés a gépjárműbe

- Amennyiben szükséges, gondoskodjon az újbóli korrózióvédelemről.

### **FIGYELMEZTETÉS**



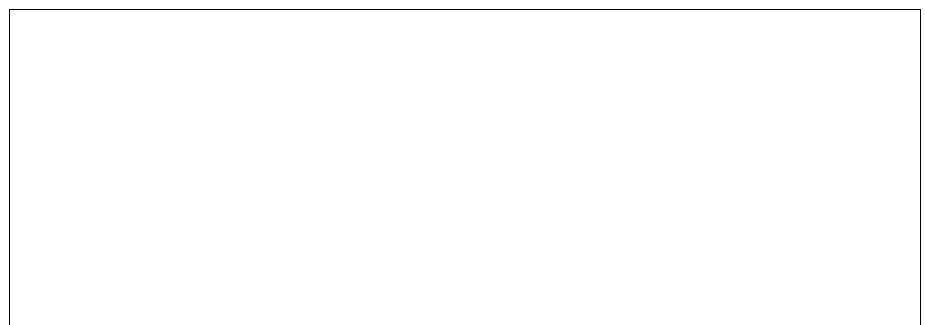
Minden csere, vagy javítás után ellenőrizze le a teljes rendszer működését. Minden a gépjárműbe történő készülék beszerelés után tegyen egy próbamenetet.

- Dokumentálja az ellenőrzést pl. egy tesztkönyvbe.

WABCO Vehicle Control Systems (NYSE: WBC) a haszon gépjárművek biztonsági és szabályozó rendszereinek világszerte vezető szerepet betöltő gyártója. A WABCO több, mint 140 éve iránymutató szerepet tölt be az elektronikus, mechanikus és mechatronikai technológiák fejlesztésében.

Rugózási és automatikus meghajtó rendszerek nehéz haszon gépjárművek részére. Ügyfeleink közé tartoznak a világ vezető tehergépjármű, pótkocsi és buszgyártói. A WABCO székhelye Brüsszelben, Belgiumban van.

[www.wabco-auto.com](http://www.wabco-auto.com)



**WABCO**