

**Ogólne informacje
dotyczące napraw i kontroli**

**Bezpieczna naprawa
i kontrola urządzeń WABCO**



WABCO

Ogólne informacje dotyczące napraw i kontroli

Bezpieczna naprawa i kontrola urządzeń WABCO

Wydanie 2

Niniejszy druk nie podlega aktualizacji.
Najnowsza wersja dostępna jest w katalogu INFORM na stronie
internetowej www.wabco-auto.com

© 2009 WABCO

WABCO

Zmiany zastrzeżone.
Wersja 1/05.2009(pl)
815 090 109 3

Zastosowane symbole

OSTRZEŻENIE! Potencjalnie niebezpieczna sytuacja grożąca w przypadku niezachowania odpowiedniej ostrożności ciężkimi obrażeniami ciała lub śmiercią.



OSTROŻNIE! Potencjalnie niebezpieczna sytuacja grożąca w przypadku niezachowania odpowiedniej ostrożności lekkimi lub średnimi obrażeniami ciała.



— Zalecenie/informacja dotyczące właściwego czyszczenia, prawidłowej naprawy lub kontroli urządzeń WABCO.

1 Wskazówki dotyczące bezpieczeństwa

Naprawy pojazdu może przeprowadzać jedynie wykwalifikowany personel specjalistycznego warsztatu.

Niezbędne jest przy tym stosowanie się do wytycznych i wskazówek producenta pojazdu.

Należy przestrzegać zakładowych przepisów w zakresie zapobiegania wypadkom oraz przepisów obowiązujących w danym kraju.

Jeżeli jest to konieczne, należy zastosować środki ochrony (okulary ochronne, środki ochrony dróg oddechowych, ochraniacze na uszy, itd.)

2 Demontaż

OSTRZEŻENIE! Przed wymontowaniem urządzenia pojazd należy zabezpieczyć przed stoczeniem.



Na kierownicy należy umieścić widoczną informację, że trwają prace naprawcze pojazdu.

OSTROŻNIE! Urządzenie można wymontować dopiero wtedy, gdy ostygnie i nie znajduje się pod ciśnieniem.



— Należy zaznaczyć miejsce montażu urządzenia (przewody rurowe z miejscem podłączenia). Oznaczyć podłączenia kabli.

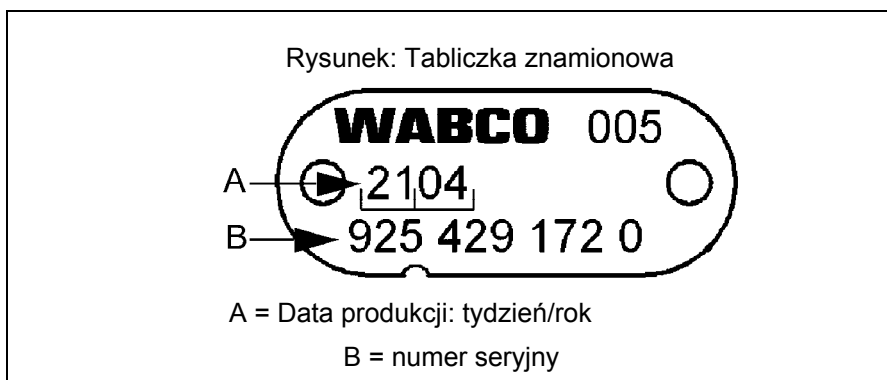
— Naprawy, czyszczenie i kontrole przeprowadzać wyłącznie w miejscach czystych i uprzątniętych.

3 Przed demontażem

— Spuścić z urządzenia zawartą w nim ewentualnie ciecz i usunąć ją w sposób fachowy.

Identyfikacja urządzenia

- Na podstawie informacji zawartych na tabliczce znamionowej (patrz rysunek) ustalić nr seryjny urządzenia.
- Należy zwrócić uwagę na datę produkcji urządzenia podlegającego naprawie (patrz rysunek).
Należy upewnić się, czy do urządzenia stosowany jest odpowiedni zestaw naprawczy.
- Sprawdzić, czy data produkcji oraz numer seryjny urządzenia (patrz rysunek) odpowiadają datom zawartym w Załączniku „Zestaw naprawczy”.



- Należy sprawdzić, czy urządzenie jest kompletne. W tym celu należy skorzystać z rysunku ofertowego, który znajdują Państwo na stronie internetowej www.wabco-auto.com po wpisaniu numeru seryjnego w katalogu produktów INFORM.
- W celu naprawy urządzenia należy skorzystać z właściwej Listy części zamiennych, którą znajdują Państwo na stronie internetowej www.wabco-auto.com po wpisaniu numeru seryjnego w katalogu produktów INFORM.

4 Demontaż

OSTROŻNIE! Do wykonywania prac naprawczych należy stosować odpowiednie narzędzia i urządzenia. Urządzenia w żadnym wypadku nie należy bezpośrednio zamocowywać w imadle.



- Nie przeprowadzać demontażu wielu urządzeń jednocześnie. W ten sposób unikną Państwo omyłkowej zamiany części.

OSTROŻNIE! Przed każdym demontażem należy się upewnić, czy w urządzeniu nie występuje wstępne napięcie sprężyny (w tym celu patrz Załącznik „Zestaw naprawczy” lub Lista części zamiennych).



- Wymontowane części należy umieścić na płycie roboczej w sposób przedstawiony na rysunku złożeniowym. Jeżeli to konieczne, należy wykonać zdjęcie ułożenia części.

5 Czyszczenie

OSTROŻNIE! Nie należy czyścić kompletnych urządzeń lub komponentów i urządzeń elektrycznych/elektronicznych. Nie stosować paliw jako środków czyszczących. Paliwa są łatwopalne i szkodliwe dla zdrowia.



- Stosowanie używanych zazwyczaj w warsztatach środków czyszczących dopuszczalne jest generalnie jedynie w przypadku komponentów produktów pneumatycznych.
- Części z tworzywa sztucznego i gumy należy wymienić na nowe części z zestawu naprawczego. W przypadku, gdy nie jest to możliwe lub pożądane, ww. części należy czyścić wodnymi środkami czyszczącymi na bazie mydła.
- Części metalowe należy czyścić środkami czyszczącymi na zimno, a następnie wodnymi środkami czyszczącymi na bazie mydła.
- Części obudowy czyścić w razie potrzeby w kąpeli ultradźwiękowej.
- Z otworów powietrznych usunąć zabrudzenia.
- Stare części należy odtłuścić i usunąć je w sposób nieszkodliwy dla środowiska.

6 Diagnoza

- Wymienić uszkodzone części urządzenia (w tym celu patrz Lista części zamiennych). Uszkodzenia obejmują m.in.: korozję, zużycie powierzchni, uszkodzony gwint.
- Należy sprawdzić powierzchnie urządzenia pod kątem obecności zagłębień poprzez sprawdzenie powierzchni paznokciem. W przypadku stwierdzenia zagłębień urządzenie należy wymienić.

7 Montaż

OSTROŻNIE! Naprawę należy rozpocząć dopiero po zapoznaniu się z wszystkimi informacjami niezbędnymi do dokonania naprawy. Naprawiane urządzenie należy zabezpieczyć przed spadnięciem.



- Należy stosować wyłącznie części zamienne dopuszczone przez WABCO lub producenta pojazdu.
- Na rysunku złożeniowym (Załącznik „Części zamienne”) należy po kolei zaznaczyć wymienione części.
- Podczas naprawy urządzenia montować wszystkie części z zestawu naprawczego.
- W trakcie naprawy należy zwrócić uwagę na to, aby omyłkowo nie zamienić starych i nowych części.
- Stosować się do zaleceń w zakresie smarowania zestawu naprawczego. Nie natłuszczać membran gumowych.
- Montaż należy przeprowadzać w kolejności odwrotnej w stosunku do demontażu.
- Należy przestrzegać danych dotyczących momentów obrotowych – zgodnie ze wskazówkami zawartymi z Załączniku „Zestaw naprawczy”.

8 Kontrola

- W celu przeprowadzenia kontroli urządzenia należy korzystać z odpowiedniej instrukcji, którą znajdują Państwo na stronie internetowej www.wabco-auto.com po wpisaniu numeru seryjnego w katalogu produktów INFORM.
- Urządzenia uniwersalne muszą być ustawiane na podstawie danych producenta pojazdu.

OSTRZEŻENIE! Każde urządzenie, w którym przeprowadzono naprawę, należy przed ponownym zamontowaniem w pojeździe sprawdzić na stanowisku badawczym lub odpowiednim urządzeniu pod kątem sprawności i szczelności.



Kontrola szczelności

- Sprawdzić szczelność poprzez naniesienie na urządzenie piany mydlanej.
- W trakcie nanoszenia piany mydlanej należy zwrócić uwagę na to, aby nie przedostała się do urządzenia. Woda wewnątrz urządzenia może prowadzić do korozji.
- W przypadku powstawania pęcherzyków piany urządzenie należy zakwalifikować jako nieszczelne. Oznacza to, że naprawa nie powiodła się.
- Naprawę należy przeprowadzić ponownie.
- Należy oznakować urządzenia poddane kontroli, tak aby możliwe było ich odróżnienie od urządzeń, które nie zostały sprawdzone.

OSTROŻNIE! Śruby zamykające, węże oraz części urządzenia należy rozłączać jedynie wtedy, gdy właściwe przewody stanowiska badawczego zostały odpowietrzone.



9 Montaż w pojeździe

- Jeżeli jest to konieczne, należy odtworzyć ochronę antykorozyjną.

OSTRZEŻENIE! Po każdej wymianie lub naprawie należy sprawdzić cały system w zakresie jego działania. Po dokonaniu każdego montażu urządzenia w pojeździe niezbędne jest przeprowadzenie jazdy próbnej.



- Przeprowadzoną kontrolę należy udokumentować, np. w książce kontroli.

WABCO Vehicle Control Systems (NYSE: WBC) jest jednym ze światowych liderów wśród dostawców systemów bezpieczeństwa i sterowania dla pojazdów użytkowych. Od ponad 140 lat WABCO odgrywa główną rolę w rozwoju technologii elektronicznych, mechanicznych oraz mechatronicznych w zakresie systemów hamulcowych, stabilizacji,

zawieszenia oraz automatycznych systemów napędowych przeznaczonych dla ciężkich pojazdów użytkowych. Naszymi klientami są wiodący producenci samochodów ciężarowych, przyczep oraz autobusów. Siedziba główna firmy WABCO znajduje się w Brukseli w Belgii.

www.wabco-auto.com



WABCO