

Cenni generali sulla riparazione e test

Per una sicura riparazione
e verifica degli apparecchi WABCO



WABCO

Simbologia

AVVERTENZA

Possibile pericolo: gravi danni a persone o morte

PRUDENZA

Pericolo imminente: danni a persone o danni materiali

- Istruzione/informazione per una corretta pulizia, riparazione oppure controllo di apparecchiature WABCO

AVVERTENZA

Le riparazioni di un autoveicolo devono essere eseguite esclusivamente dal personale specializzato e qualificato di un'officina autorizzata.

Sono assolutamente da rispettare le prescrizioni e le istruzioni del costruttore dell'automezzo.

PRUDENZA

Rispettare le norme antinfortunistiche del gestore come pure le prescrizioni nazionali.

Se necessario, utilizzare le attrezzature per la protezione personale (occhiali, maschera e cuffia di protezione, ecc.).

1 Smontaggio dall'automezzo

AVVERTENZA

Prima di smontare un apparecchio dall'automezzo, è necessario bloccarlo, per prevenirne uno spostamento.

Fissare in maniera ben visibile, un cartello sul volante, per avvertire che la riparazione è in corso.

PRUDENZA

Smontare l'apparecchio solamente, dopo che si è completamente raffreddato e depressurizzato.

- Marcare il punto di montaggio dell'apparecchio (tubazioni con punto di collegamento). Identificare i collegamenti dei cavi.
- Le attività di riparazione, pulizia e controllo devono essere effettuate esclusivamente in un luogo ben pulito e ordinato.

2 Prima dello smontaggio

- Scaricare gli eventuali residui di fluidi dall'apparecchio e smaltirli conformemente alle prescrizioni.

Identificazione dell'apparecchio

- Rilevare il codice prodotto dell'apparecchio in base alla targhetta d'identificazione (ved. fig.).
- Osservare la data di produzione dell'apparecchio da riparare (ved. fig.).

- Accertarsi di utilizzare il kit di riparazione giusto per l'apparecchio:
 - Verificare se la data di produzione e il codice prodotto dell'apparecchio (ved. fig.) corrispondono con i dati riportati nel foglio delle istruzioni dei kit di riparazione utilizzato.

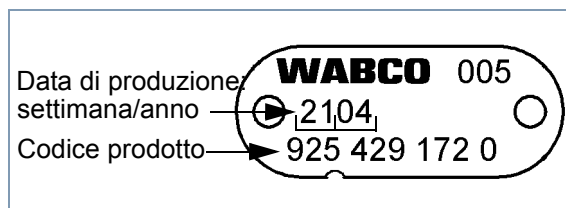


fig. Targhetta di identificazione

- Controllare l'integrità dell'apparecchio sulla completezza, consultando le quote e gli ingombri sul disegno, che possono essere richiamate al sito www.wabco-auto.com, inserendo il codice prodotto nel catalogo prodotti INFORM.
- Per la riparazione dell'apparecchio, consultare la relativa scheda ricambi, che può essere richiamata al sito www.wabco-auto.com, inserendo il codice prodotto nel catalogo prodotti INFORM.

3 Smontaggio

PRUDENZA

Utilizzare soltanto utensili e dispositivi adatti per i lavori di riparazione. Non serrare mai l'apparecchio direttamente in una morsa.

- Non smontare contemporaneamente più apparecchi, per evitare di confondere dei componenti.

PRUDENZA

Prima di ogni smontaggio, è necessario accertarsi che l'apparecchio non abbia molle in tensione o precompresse (si veda a tal fine il foglio delle istruzioni del kit di riparazione oppure alla scheda ricambi).

- Posizionare i componenti smontati sul banco di lavoro come descritto al disegno di smontaggio o esploso. Fotografare la disposizione se necessario.

4 Pulizia

PRUDENZA

Non pulire mai apparecchiature complete, apparati o componenti elettrici/elettronici.

Non utilizzare i carburanti come detergenti. I carburanti sono infiammabili e dannosi alla salute.

- Generalmente è consentito utilizzare tradizionali detergenti da officina soltanto per i componenti dei gruppi pneumatici.
- Sostituire tutti le parti/componenti in plastica e in gomma con componenti nuovi inclusi nel kit di riparazione. Se ciò non fosse possibile, o non desiderato, pulire accuratamente questi componenti con dei detergenti acquosi a base di sapone.
- Pulire i componenti metallici con detergenti a freddo, al successivo trattamento con detergenti acquosi a base di sapone.
- Se necessario, lavare i componenti ad incastro in un bagno ad ultrasuoni.
- Liberare i fori di presa d'aria e di ventilazione da depositi di impurità.
- Sgrassare i componenti vecchi e smaltirli rispettando l'ambiente.

5 Diagnosi

- Sostituire i componenti danneggiati dell'apparecchio (si veda a tal fine alla scheda ricambi). I danneggiamenti sono tra l'altro corrosione, usura superficiale, filettature danneggiate.

- Controllare le crepe/fessurazioni sulle superfici dell'apparecchio, passando l'unghia del dito sulle stesse (prova dell'unghia). L'apparecchio dovrà essere sostituito qualora venissero rilevate crepe/fessurazioni.

6 Montaggio

PRUDENZA

Iniziare i lavori di riparazione solamente dopo aver letto e capito bene tutte le informazioni richieste per la riparazione.

Bloccare l'apparecchio da riparare in maniera tale da prevenirne una caduta.

- Utilizzare esclusivamente ricambi approvati dalla WABCO o dal costruttore dell'automezzo.
- Segnare sul disegno di smontaggio o esploso, (foglio informativo del kit di riparazione), i componenti che sono stati sostituiti.
- Montare sempre tutti i componenti del kit di riparazione nell'apparecchio.
- Durante la riparazione, fare molta attenzione a non confondere componenti vecchi con componenti nuovi.
- Attenersi scrupolosamente alle istruzioni di ingrassaggio del kit di riparazione. Non ingrassare mai le membrane di gomma.
- Eseguire le operazioni di montaggio nell'ordine inverso rispetto allo smontaggio.
- Rispettare sempre le coppie di serraggio - secondo le specifiche riportate nel foglio informativo del kit di riparazione.

7 Controllo

- Quando si effettua la riparazione dell'apparecchio, consultare le istruzioni nel manuale di collaudo, che può essere richiamato al sito www.wabco-auto.com, inserendo il codice prodotto nel catalogo prodotti INFORM.
- Le apparecchiature universali devono assolutamente essere regolate in base ai dati del costruttore dell'automezzo.

 **AVVERTENZA**

Controllare su un banco di prova oppure con un dispositivo adeguato la funzionalità e la tenuta ermetica di ogni apparecchiatura riparata, prima di rimontarla sull'automezzo.

Controllare la tenuta ermetica

- Verificare la tenuta ermetica, insaponando l'apparecchio.
- Evitare le infiltrazioni di schiuma all'interno dell'apparecchio. La penetrazione d'acqua può provocare corrosioni.
- Se sono visibili delle bolle d'aria, significa che l'apparecchio non è ermetico e che la riparazione non è stata eseguita correttamente.
- Eseguire di nuovo la riparazione.
- Identificare con un segno le apparecchiature controllate, per distinguerle da quelle non controllate.

 **PRUDENZA**

Allentare i tappi filettati, tubi flessibili e componenti dell'apparecchio solamente, dopo aver scaricato l'aria dalle rispettive tubazioni del banco di prova.

8 Montaggio nell'automezzo

- Se necessario, ripristinare la protezione contro la corrosione.

 **AVVERTENZA**

Dopo ogni sostituzione o riparazione è necessario verificare l'efficienza e la funzionalità di tutto il sistema.

Dopo il montaggio di un apparecchio sull'automezzo si raccomanda di eseguire un collaudo.

- Inoltre, si raccomanda di conservare la documentazione dei test di collaudo, per esempio in un libretto di controllo.