

**Allgemeine Reparatur
und Prüfhinweise**

**Sichere Reparatur und
Prüfung von WABCO Geräten**



WABCO

Allgemeine Reparatur- und Prüfhinweise

Sichere Reparatur und Prüfung von WABCO Geräten

Ausgabe 2

Diese Druckschrift unterliegt keinem Änderungsdienst.
Die neueste Version finden Sie in INFORM unter
www.wabco-auto.com

© 2009 WABCO

WABCO

Änderungen bleiben vorbehalten.
Version 1/05.2009(de)
815 020 109 3

Verwendete Symbolik

WARNUNG



Mögliche Gefahrensituation, die bei Nichtbeachtung schwere Personenschäden oder Tod zur Folge haben kann.

VORSICHT



Mögliche Gefahrensituation die bei Nichtbeachtung leichte oder mittelschwere Personenschäden zur Folge haben kann.

— Anweisung/Information für eine korrekte Reinigung, Reparatur oder Prüfung von WABCO Geräten

1 Sicherheitshinweise

Die Reparatur an einem Fahrzeug darf nur qualifiziertes Fachpersonal einer Fachwerkstatt durchführen.

Leisten Sie den Vorgaben und Anweisungen des Fahrzeugherstellers unbedingt Folge.

Halten Sie Unfallverhütungsvorschriften des Betriebes sowie nationale Vorschriften ein.

Verwenden Sie - soweit erforderlich - eine Schutzausrüstung (Schutzbrille, Atemschutz, Gehörschutz etc.).

2 Ausbau aus dem Fahrzeug

WARNUNG



Vor dem Ausbau eines Gerätes aus dem Fahrzeug müssen Sie das Fahrzeug gegen Wegrollen sichern.

Befestigen Sie sichtbar einen Hinweis am Lenkrad, dass Reparaturarbeiten am Fahrzeug durchgeführt werden.

VORSICHT



Bauen Sie das Gerät erst dann aus, wenn es abgekühlt und drucklos ist.

— Markieren Sie den Einbauort des Gerätes (Rohrleitungen mit Anschlussort). Bezeichnen Sie die Kabelanschlüsse.

— Führen Sie die Reparaturarbeiten, Reinigung und Prüfung ausschließlich an einem sauberen und aufgeräumten Platz durch.

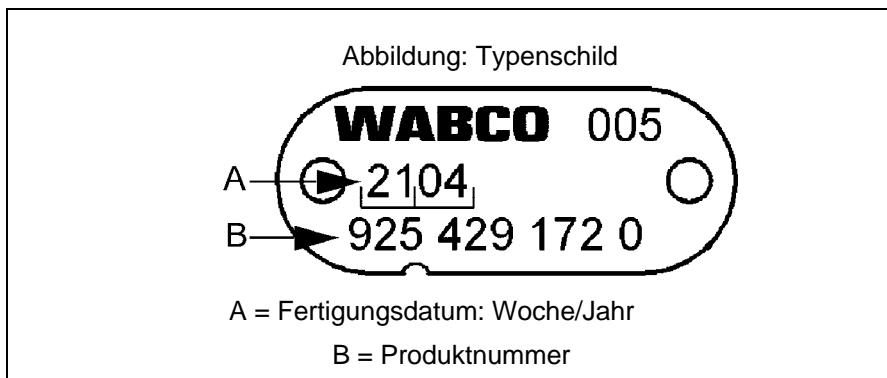
3 Vor der Demontage

— Lassen Sie eventuell enthaltene Flüssigkeit aus dem Gerät ab und entsorgen Sie sie fachgemäß.

Identifikation des Gerätes

— Ermitteln Sie die Produktnummer des Gerätes anhand des Typenschildes (siehe Abbildung).

- Beachten Sie das Fertigungsdatum des zu reparierenden Gerätes (siehe Abbildung).
Stellen Sie sicher, dass Sie den passenden Reparatursatz zum Gerät verwenden:
- Überprüfen Sie, ob Fertigungsdatum und Produktnummer des Gerätes (siehe Abbildung) mit den Daten des Reparatursatz-Beiblatts übereinstimmen.



- Überprüfen Sie das Gerät auf Vollständigkeit, indem Sie die Angebotszeichnung hinzuziehen, zu finden auf www.wabco-auto.com mittels Eingabe der Produktnummer im Produktkatalog INFORM.
- Für die Reparatur des Gerätes ziehen Sie das dazugehörige Ersatzteilblatt hinzu, zu finden auf www.wabco-auto.com mittels Eingabe der Produktnummer im Produktkatalog INFORM.

4 Demontage

VORSICHT



Verwenden Sie für die Reparaturarbeiten nur geeignetes Werkzeug und geeignete Vorrichtungen. Spannen Sie das Gerät niemals direkt in den Schraubstock ein.

- Zerlegen Sie nicht mehrere Geräte gleichzeitig, um ein Vertauschen von Teilen zu verhindern.

VORSICHT



Überzeugen Sie sich vor jeder Demontage, ob das Gerät unter Federvorspannung steht (siehe dazu Reparatursatz-Beiblatt oder Ersatzteilblatt).

- Positionieren Sie die demontierten Teile auf der Arbeitsplatte so, wie in der Explosionszeichnung vorgegeben. Fotografieren Sie gegebenenfalls die Anordnung.

5 Reinigung

VORSICHT



Reinigen Sie keine kompletten Geräte oder elektrische/elektronische Komponenten und Geräte. Verwenden Sie Kraftstoffe nicht als Reinigungsmittel. Kraftstoffe sind feuergefährlich und gesundheitsschädigend.

- Die Anwendung von werkstattüblichen Reinigungsmitteln ist generell nur für Komponenten von pneumatischen Produkten zulässig.

- Ersetzen Sie alle Kunststoff- und Gummiteile mit Neuteilen aus dem Reparatursatz. Ist dies nicht möglich oder nicht erwünscht, reinigen Sie diese Teile mit wässrigen Reinigungsmitteln auf Seifenbasis.
- Reinigen Sie metallische Teile mit Kaltreiniger, bei nachfolgender Behandlung mittels wässriger Reinigungsmittel auf Seifenbasis.
- Reinigen Sie Gehäuseteile gegebenenfalls in einem Ultraschallbad.
- Befreien Sie Atmungs- und Belüftungsbohrungen von Verschmutzungen.
- Entfetten Sie Altteile und entsorgen Sie diese umweltgerecht.

6 Befundung

- Ersetzen Sie beschädigte Geräteteile (siehe dazu Ersatzteilblatt). Beschädigungen sind u.a. Korrosion, Flächenverschleiß, beschädigtes Gewinde.
- Prüfen Sie Vertiefungen auf Geräteflächen, indem Sie mit dem Fingernagel über die Flächen fahren (Fingernagelprobe). Bei feststellbarer Vertiefung müssen Sie das Gerät ersetzen.

7 Montage

VORSICHT



Beginnen Sie mit der Reparatur erst dann, wenn Sie alle Informationen, die für die Reparatur notwendig sind, gelesen und verstanden haben.
Sichern Sie das zu reparierende Gerät gegen Herunterfallen.

- Verwenden Sie ausschließlich von WABCO oder vom Fahrzeughersteller freigegebene Ersatzteile.
- Markieren Sie nacheinander in der Explosionszeichnung (Reparatursatz-Beiblatt) die Teile, die Sie ausgetauscht haben.
- Verbauen Sie immer alle Teile des Reparatursatzes in das Gerät.
- Achten Sie während der Reparatur darauf, dass Sie Alt- und Neuteile nicht vertauschen.
- Leisten Sie der Fettanweisung des Reparatursatzes Folge. Fetten Sie Gummimembranen nicht ein.
- Führen Sie die Montage in entgegengesetzter Reihenfolge zur Demontage durch.
- Halten Sie Drehmomente - laut Angabe des Reparatursatz-Beiblatts - ein.

8 Prüfung

- Für die Prüfung des Gerätes ziehen Sie die dazugehörige Prüfanweisung hinzu, zu finden auf www.wabco-auto.com mittels Eingabe der Produktnummer im Produktkatalog INFORM.
- Stellen Sie Universalgeräte unbedingt anhand der Daten des Fahrzeugherstellers ein.

WARNUNG



Prüfen Sie jedes reparierte Gerät an einem Prüfstand oder einer adäquaten Einrichtung auf Funktionstüchtigkeit und Dichtigkeit, bevor Sie es wieder in das Fahrzeug einbauen.

Dichtigkeit prüfen

- Prüfen Sie die Dichtigkeit, indem Sie das Gerät mit Seifenschaum abseifen.
- Achten Sie beim Abseifen darauf, dass kein Seifenschaum in das Gerät eindringt. Eindringendes Wasser kann zu Korrosion führen.
- Bei Blasenbildung ist das Gerät undicht und die Reparatur war nicht erfolgreich.
- Führen Sie die Reparatur erneut durch.
- Kennzeichnen Sie geprüfte Geräte, um sie von den nicht geprüften Geräten unterscheiden zu können.

VORSICHT



Lösen Sie Verschlusschrauben, Schläuche und Geräteteile nur dann, wenn die entsprechenden Leitungen des Prüfstandes entlüftet sind.

9 Einbau im Fahrzeug

- Stellen Sie den Korrosionsschutz - soweit erforderlich - wieder her.

WARNUNG



Prüfen Sie nach jedem Austausch oder jeder Reparatur das komplette System auf seine Funktion. Führen Sie nach jedem Einbau eines Gerätes in das Fahrzeug eine Probefahrt durch.

- Dokumentieren Sie die Prüfung, z. B. in einem Prüfbuch.



WABCO Vehicle Control Systems (NYSE: WBC) ist einer der weltweit führenden Anbieter für Sicherheits- und Regelsysteme für Nutzfahrzeuge. Seit mehr als 140 Jahren ist WABCO federführend in der Entwicklung von elektronischen, mechanischen und mechatronischen Technologien für Brems-, Stabilitäts-,

Federungs- und automatische Antriebssysteme für schwere Nutzfahrzeuge. Zu unseren Kunden gehören die führenden Lkw-, Anhänger- und Bushersteller der Welt. WABCO hat seinen Hauptsitz in Brüssel, Belgien.

www.wabco-auto.com



WABCO