

## BUT

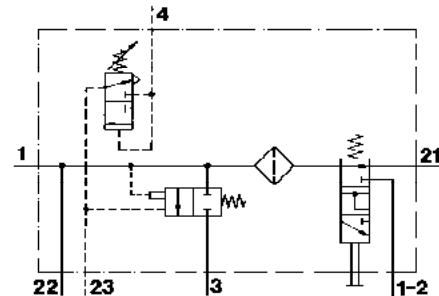
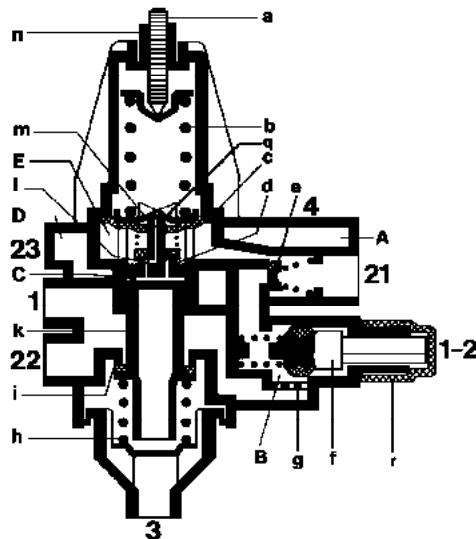
Réguler automatiquement la pression d'une installation de freinage à air comprimé, protéger le circuit contre l'encrassement par décharge des impuretés, garantir l'équipement contre un excès de pression et permettre, suivant les variantes, le gonflage des pneumatiques, le pilotage de la pompe antigel à injection automatique ou du dessiccateur d'air situé en aval.

## FONCTIONNEMENT

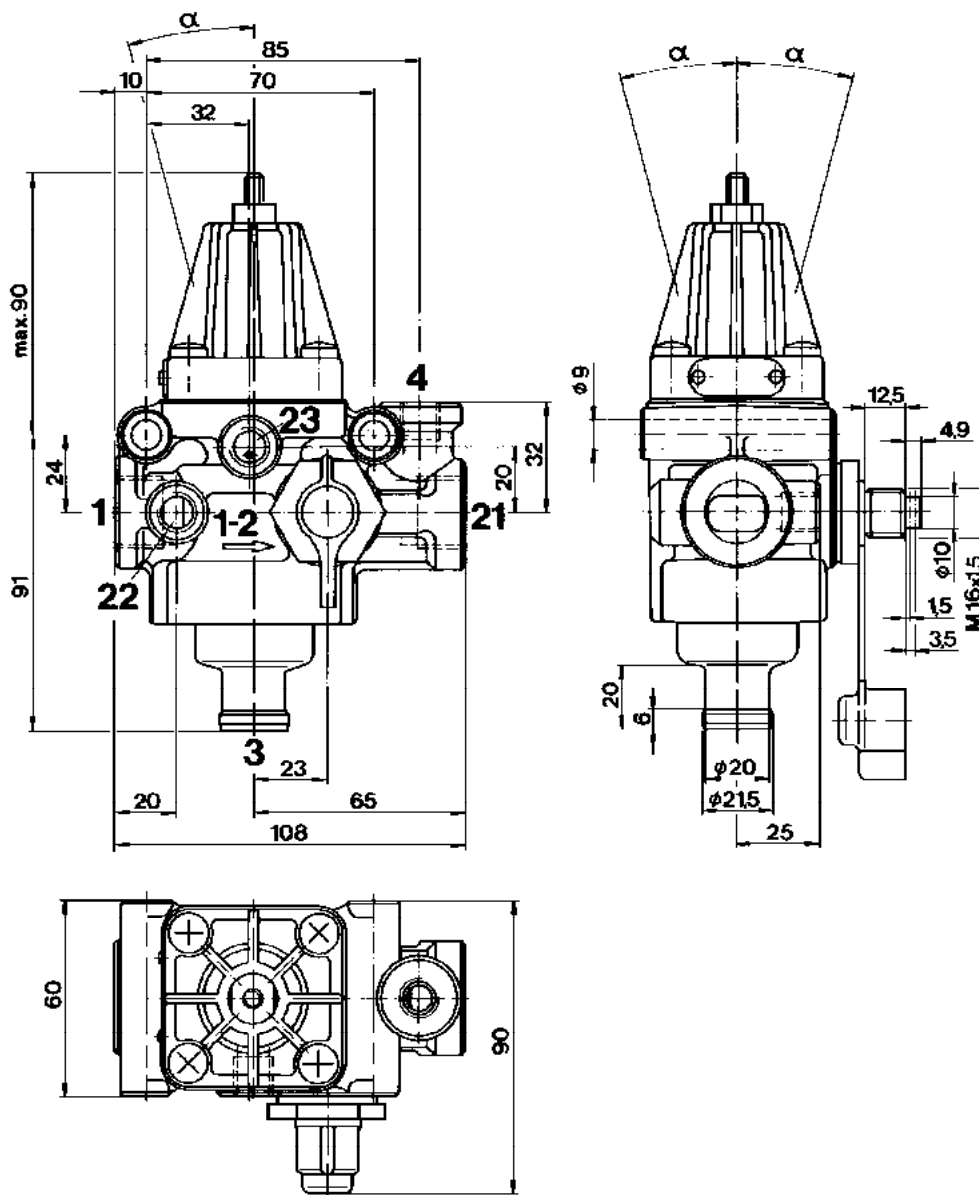
Le fonctionnement du régulateur est inchangé par rapport aux régulateurs classiques. Les différences essentielles résident dans les orifices de pilotage 22, 23 et 4.

L'orifice 22 est prévu pour le pilotage d'une pompe antigel à injection automatique.

Les orifices 23 et 4 sont utilisés pour le pilotage des dessiccateurs d'air WABCO à une ou deux chambres. La pression de déclenchement du régulateur est commandée par l'orifice 4 à partir d'une pression en aval du dessiccateur d'air, les chambres B et E étant indépendantes. L'orifice 23 permet le prélèvement de pression nécessaire à la commande de la régénération du dessiccateur à une chambre.



## COTES D'ENCOMBREMENT



### Désignation des orifices de raccordement :

- 1 : alimentation
- 21 : utilisation
- 22 : utilisation auxiliaire : pompe antigel
- 23 : utilisation auxiliaire : dessiccateur d'air
- 4 : orifice de pilotage  
ou pour soupape de sûreté
- 1-2 : prise de gonflage

### Dimension des orifices :

- 1, 21 : M 22x1,5 profondeur 15
- 4, 22, 23 : M12x1,5 profondeur 12

## CARACTERISTIQUES TECHNIQUES

Référence	975 303 . . . 0 et variantes
Pression de déclenchement	$8,1 \pm 0,2$ bars ou $16 - 0,5$ bars
Plage de régulation	$0,6 + 0,4$ bar ou $1 + 1,5$ bars
Pression de service	maxi 25 bars
Fluide utilisé	air
Température d'utilisation	$-40^{\circ}\text{C}$ à $150^{\circ}\text{C}$
Position de montage	$\alpha = 0^{\circ}$ à $15^{\circ}$
Prise de gonflage	avec ou sans

Pour tous vos problèmes de choix de versions et variantes, veuillez consulter les services technico-commerciaux de WABCO Westinghouse Equipements Automobiles, à Claye-Souilly, tél. (1) 60.26.88.06.

## ENTRETIEN

Le filtre (g) doit être nettoyé périodiquement en fonction des conditions d'utilisation.

Si la pression de déclenchement du régulateur se dérègle, elle peut être ajustée au moyen de la vis de réglage (a), la position de l'écrou de réglage (n) restant inchangée.

### Recommandations pour le montage

Le régulateur doit être monté de telle sorte que l'échappement 3 soit dirigé vers le bas. La fixation du régulateur se fait à l'aide de deux vis M 8.

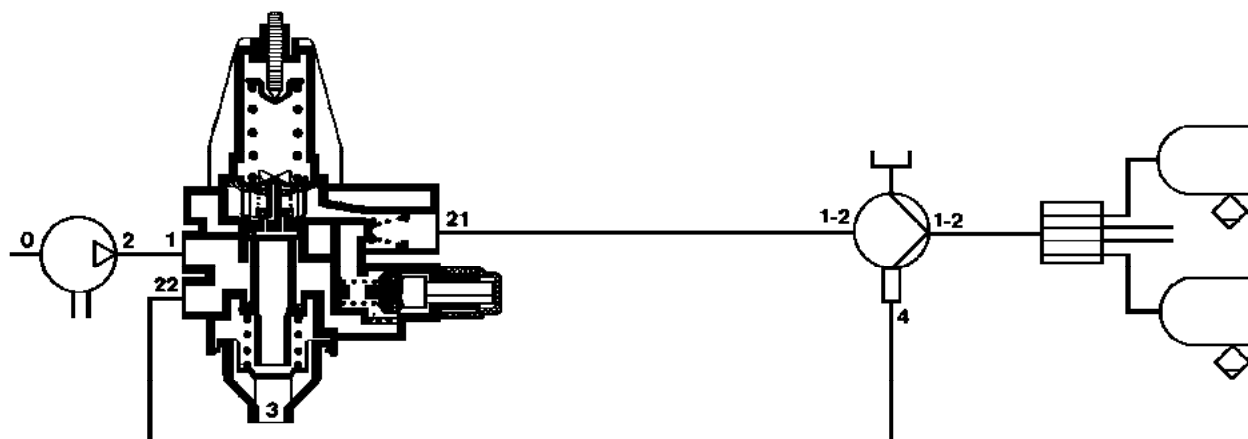
Pour refroidir l'air comprimé surchauffé, il faut prévoir, entre le régulateur et le compresseur, une canalisation de diamètre intérieur 14 mm et d'une longueur de 1,5 à 2 m de telle sorte que l'air entrant dans le régulateur ne dépasse pas  $150^{\circ}\text{C}$ .

Le tuyau d'alimentation du régulateur doit être installé le plus loin possible des zones de chaleur et particulièrement de l'échappement moteur.

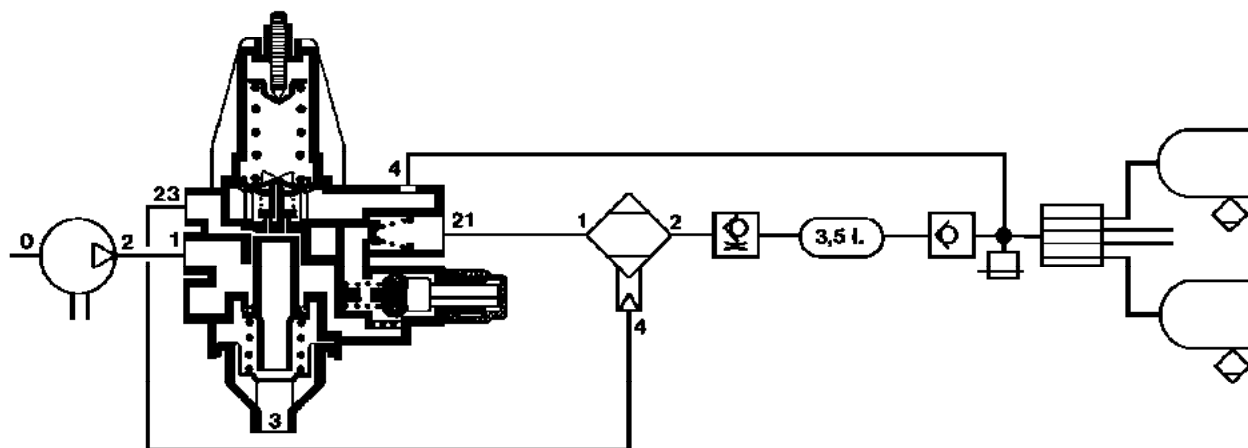
Pour éviter la transmission des vibrations du moteur au régulateur, il est recommandé d'installer une partie de la tuyauterie en flexible souple spécial.

## SCHEMAS D'INSTALLATION

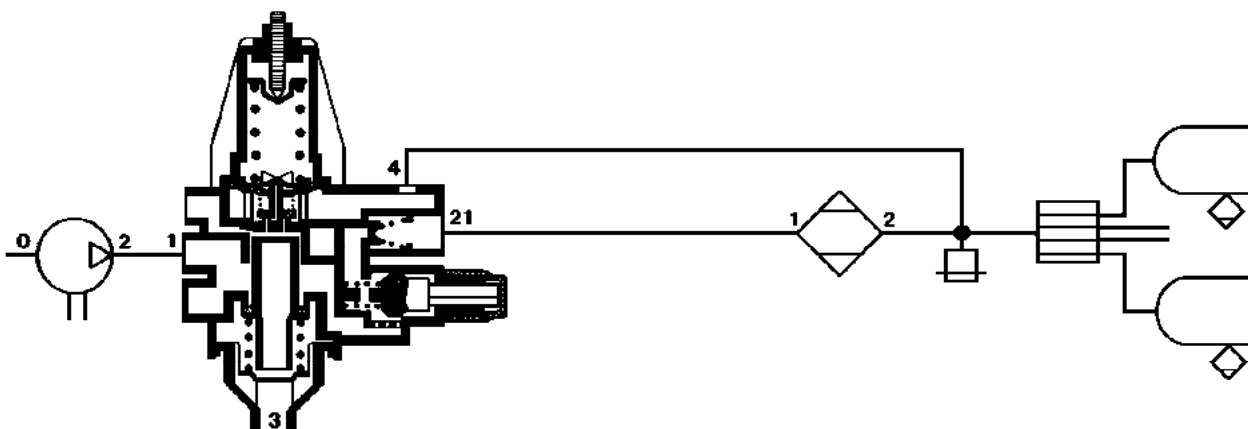
Régulation de pression et pompe antigel à injection automatique



Régulation de pression avec dessiccateur d'air à 1 chambre



Régulation de pression avec dessiccateur d'air à 2 chambres



# WABCO