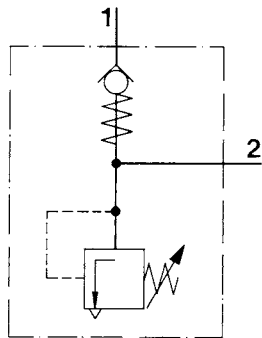
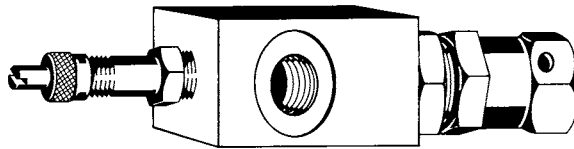


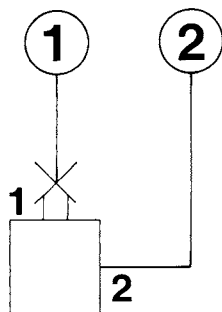
Prüfanweisung

für die Abwandlung 000



Vorratsdruck: max. 10,0 bar/min. 7,0

Prüfstandanschlüsse



Grundstellung der Absperrhähne im Prüfstand

| Hahn | A | B | C | D | E | F | L | V | 2 | 3 | 4 | 6 | 7 | 11 | 12 | 21 | 22 |
|------|---|---|---|---|---|---|---|---|---|---|---|---|---|----|----|----|----|
| auf | • | | | | | | | | | | | | | | • | | |
| zu | | • | • | • | • | • | • | • | • | • | • | • | • | | • | • | • |

Erforderliches Sonderwerkzeug

Prüfablauf

- Vorbereitung**
Gerät nach Schema anschließen.
- Dichtigkeit**
Anschluß 2 mit $7 - 0,2$ bar belüften.
Gerät auf Dichtigkeit prüfen.
- Funktion**
Anschluß 2 mit 10 bar belüften.
Öffnungsdruck ($7,5 \pm 0,2$ bar) prüfen.
Bei Nichterreichen des Öffnungsdruckes ist dieser durch Verdrehen der Einstellmutter zu verstellen (Abb. 1).

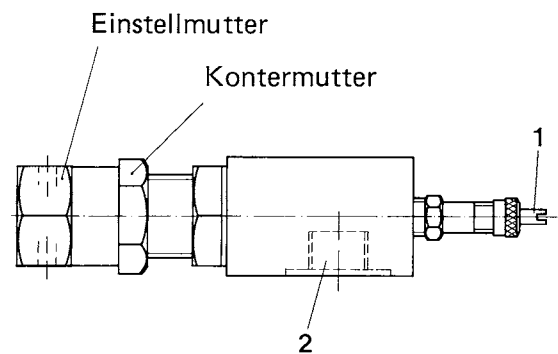


Abb. 1

- Anschluß 2 auf 0 bar entlüften.
Anschluß 2 mehrmals mit 10 bar be- und entlüften.
Dabei ist der eingestellte Öffnungsdruck von $7,5 \pm 0,2$ bar zu überprüfen.
Kappe am Anschluß 1 abnehmen.
Anschluß 1 mit Schlauchanschluß versehen und mit $7 - 0,2$ bar belüften.
Gerät auf Dichtigkeit prüfen.
Anschluß 1 auf 0 bar entlüften.
Schlauchanschluß abnehmen und die Kappe am Anschluß 1 aufmontieren.
Vor dem Abnehmen der Schlauchverbindungen Gerät auf 0 bar entlüften.