

Consignes de contrôle

i Avant de débuter le contrôle lisez attentivement les consignes de sécurité.

Consignes de sécurité



AVERTISSEMENT

Le contrôle de l'appareil sur le banc d'essai ne doit être effectué que par du personnel qualifié avec des connaissances systèmes spécifiques.

Ne commencez le contrôle qu'après avoir lu et compris toutes les informations nécessaires.

Ne contrôlez l'appareil que sur un banc d'essai étalonné.

En cas de doute, utilisez les valeurs de contrôle préconisées par le constructeur.

Conformez-vous impérativement, durant le contrôle de l'appareil, au contenu de ces instructions de contrôle.



ATTENTION

Observer les consignes de sécurité de l'entreprise concernant ce cas ainsi que les directives nationales.

Ne desserrez les vis d'obturation, les tuyaux et les pièces de l'appareil, qu'une fois les conduites du banc d'essai purgées.

Consigne de contrôle pour l'appareil 461 499 ... 0

| |
|-----|
| 004 |
| 005 |
| 016 |
| 024 |

Symboles et termes de signalétique



AVERTISSEMENT

Situation de danger probable, pouvant mener à des blessures physiques graves ou à un danger de mort en cas de non-observation.



ATTENTION

Danger possible: Tout manquement à se conformer aux instructions peut conduire à des blessures mineures ou moyennement graves.

– Manipulation

• Enumération



Instructions importantes, explications, informations, astuces



Affichage du manomètre

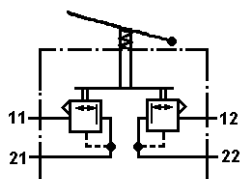
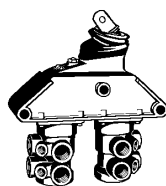


Fig. 1 + 2 Robinet de freinage 461 499 ... 0, symbole de fonction

i Dispositifs requis/appareillages:

- Banc d'essai 435 197 000 0 ou équipement de test adéquate
- Dispositif adéquate:
 - pour la fixation du robinet de freinage,
 - pour appuyer le levier avec un repérage en millimètre.
- Savon moussant et pinceau

i Documents requis supplémentaires:

(voir www.wabco-auto.com => INFORM)

- Valeur de contrôle 2/2: à trouver en saisissant le numéro d'appareil dans INFORM
- Consigne d'utilisation du banc d'essai: 435 197 000 0
- Consignes générales de réparation et de contrôle:
 - 820 001 074 3 de
 - 820 001 075 3 en
 - 820 001 076 3 es
 - 820 001 077 3 fr
 - 820 001 078 3 it

Déroulement du contrôle

- i** Procédez au contrôle dans l'ordre indiqué.
- Relevez les valeurs de contrôle P1-P15 (pression en bar) et H1-H6 (course en mm) dans le document "valeurs de contrôle 2/2".
- La pression d'alimentation s'élève à 7,5 bar maxi.
- Assurez-vous avant le début de chaque contrôle, que les robinets d'arrêts se trouvent dans la position de base idoine (voir tableau 1).

| Robinet | A | B | C | F | L | V | 2 | 3 | 4 | 6 | 7 | 11 | 12 | 21 | 22 |
|---------|---|---|---|---|---|---|---|---|---|---|---|----|----|----|----|
| ouvert | x | | | | | | | | | | | | x | | x |
| fermé | | x | x | x | x | x | x | x | x | x | x | | x | | x |

Tableau 1 : Position de base des robinets d'arrêt sur le banc d'essai

1. Expertise externe

- Vérifier que l'appareil ne présente pas de dommages extérieurs visibles.
- Examiner visuellement tous les orifices de l'appareil pour s'assurer que les canalisations sont libres.



ATTENTION

Veillez que les joints sont montés correctement. Autrement le robinet de freinage peut exploser pendant le test.

2. Préparations

- Fixer l'appareil sur le dispositif de montage.
- Raccorder l'appareil aux raccords du banc d'essai (voir fig. 3).

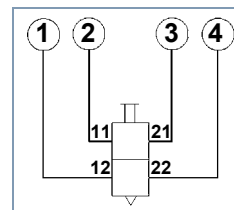


Fig. 3 Raccords au banc d'essai



ATTENTION

Veillez à ce que les connecteurs soient enfichés de façon sécurisée au niveau du banc d'essai et de l'appareil.

3. Réglage

- Alimenter les raccords 11 et 12 avec P1.
- Tournez la vis de réglage dans le sens des aiguilles d'une montre jusqu'à la pression P3 sur les manomètres 3 et 4.
- Ajustez la vis de réglage pour une pression de 0 bars sur les manomètres 3 et 4.
- Tournez la butée réglable de 3 tours dans le sens des aiguilles d'une montre et bloquez l'écrou avec un couple M = 15 Nm .
- Démontez la gaine.

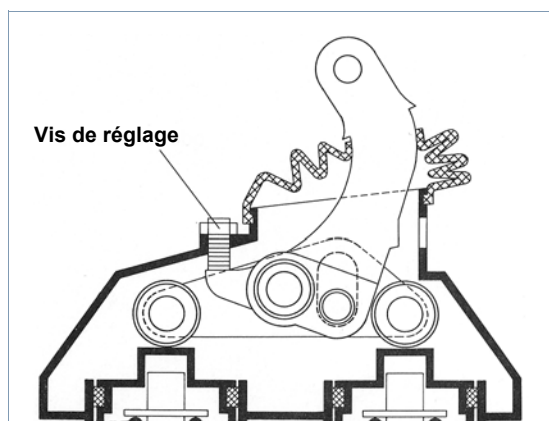


Fig. 4 Robinet de freinage 461 499 - Position de la butée réglable

4. Contrôler l'étanchéité



AVERTISSEMENT

N'installez jamais un robinet de freinage présentant un défaut d'étanchéité dans un véhicule.

4.1 Echappement

- i** L'air ne doit pas sortir de l'échappement lorsque l'appareil est au repos.
- Actionner plusieurs fois l'appareil.
- ⌚ Les manomètres 1 et 2 doivent indiquer P1.
- Attendre que la pression chute.
- Contrôler l'étanchéité de l'échappement de l'appareil.

i Aucun manque d'étanchéité admissible.

4.2 Appareil complet

- Actionner le levier jusqu'à H1 (arrêt de l'appareil).
- ⌚ Les manomètres 3 et 4 doivent indiquer P2.
- Savonner la totalité de l'appareil avec du produit à vaisselle et contrôler l'étanchéité.
- i** Aucun manque d'étanchéité admissible. En cas de formation de bulle, l'appareil n'est pas étanche.
- Positionner le levier à 0 millimètre.
- ⌚ Les manomètres 3 et 4 doivent indiquer 0 bar.

5. Atteindre une pression maximale

- Actionner le levier jusqu'à H1 (arrêt de l'appareil).
- i** La montée en pression doit intervenir rapidement.
- ⌚ Les manomètres 3 et 4 doivent indiquer P2.
- Positionner le levier à 0 millimètre.
- ⌚ Les manomètres 3 et 4 doivent indiquer 0 bar.

6. Modérabilité

- i** Dans toutes les plages de pression, une modérabilité de 0,2 bar maximum doit être possible.

7. Vérifier la montée en pression

- Actionner plusieurs fois le levier.
- ⌚ Les manomètres 3 et 4 doivent indiquer rapidement la montée ou la baisse de pression.
- i** Suivant le type d'appareil, un circuit peut avoir une prédominance.

7.1 Contrôle de la montée en pression

- Actionner le levier jusqu'à H2.
- ⌚ Le manomètre 3 doit afficher P4.
Le manomètre 4 doit afficher P5.

Si la course de la pédale n'a pas complète, réglez la course par la vis de réglage.

- Tournez la butée dans le sens des aiguilles du montre et bloquez l'écrou avec un couple M = 15 Nm.

7.2 Contrôle jusqu'à l'arrêt de P6/P7

- Actionner le levier .
- i** La montée en pression doit intervenir rapidement.
- ⌚ Le manomètre 3 doit afficher P6.
Le manomètre 4 doit afficher P7.

7.3 Contrôle jusqu'à l'arrêt de P8/P9

- i** Effectuez un test seulement sur les variantes 004 et 005.

- Actionner le levier jusqu'à H3.
- i** La montée en pression doit intervenir rapidement.
- ⊗ Le manomètre 3 doit afficher P8.
Le manomètre 4 doit afficher P9.

7.4 Contrôle jusqu'à l'arrêt de P10/P11

- i** Effectuez un test seulement sur les variantes 004 et 005.
- Actionner le levier .
- i** La montée en pression doit intervenir rapidement.
- ⊗ Le manomètre 3 doit afficher P10.
Le manomètre 4 doit afficher P11.

7.5 Contrôle jusqu'à l'arrêt de P12

- Actionner le levier jusqu'à H4.
- i** La montée en pression doit intervenir rapidement.
- ⊗ Les manomètres 3 et 4 doivent indiquer P12.

7.6 Contrôle jusqu'à l'arrêt de P2

- Actionner le levier jusqu'à H1 (arrêt de l'appareil).
- i** La montée en pression doit intervenir rapidement.
- ⊗ Les manomètres 3 et 4 doivent indiquer P2.
- Positionner le levier à 0 millimètre.
- ⊗ Les manomètres 3 et 4 doivent indiquer 0 bar.

8. Echappement

- i** Effectuez un test seulement sur les variantes 004 et 005.
- Actionner le levier jusqu'à H6.
- ⊗ Le manomètre 3 doit afficher P14.
Le manomètre 4 doit afficher P15.
- Positionner le levier à 0 millimètre.
- ⊗ Les manomètres 3 et 4 doivent indiquer 0 bar.

9. Circuit défaillant

9.1 Le circuit 1 chute

- Purger le raccord 11 à 0 bar.
- ⊗ Le manomètre 1 doit afficher 0 bar.

- Actionner le levier jusqu'à H5.
- ⊗ Le manomètre 3 doit afficher 0 bar.
Le manomètre 4 doit afficher P13.
- Positionner le levier à 0 millimètre.
- ⊗ Les manomètres 3 et 4 doivent indiquer 0 bar.

9.2 Le circuit 2 chute

- Purger le raccord 12.
- Alimenter le raccord 11 avec P1.
- ⊗ Le manomètre 2 doit afficher 0 bar.
- Actionner le levier jusqu'à H5.
- ⊗ Le manomètre 3 doit afficher P13.
Le manomètre 4 doit afficher 0 bar.
- Positionner le levier à 0 millimètre.
- ⊗ Les manomètres 3 et 4 doivent indiquer 0 bar.

10. Achèvement de l'essai

- Purger le raccord 11.
- ⊗ Les manomètres 1 et 2 doivent indiquer 0 bar.
- Ajustez la vis de réglage (valeurs voir fig. 5) et la bloquez avec du frein filet (faible résistance).

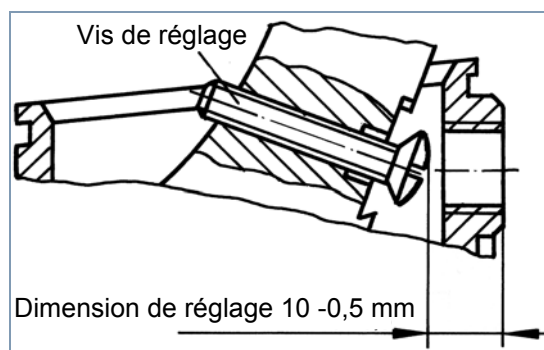


Fig. 5 Position de la vis / dimension de réglage

- Monter la gaine.



ATTENTION

- Ne retirez les raccords que si l'appareil a été au préalable purgé à 0 bars.*
- Enlèvement de l'appareil du montage.
 - Nettoyage.